



garden technic®

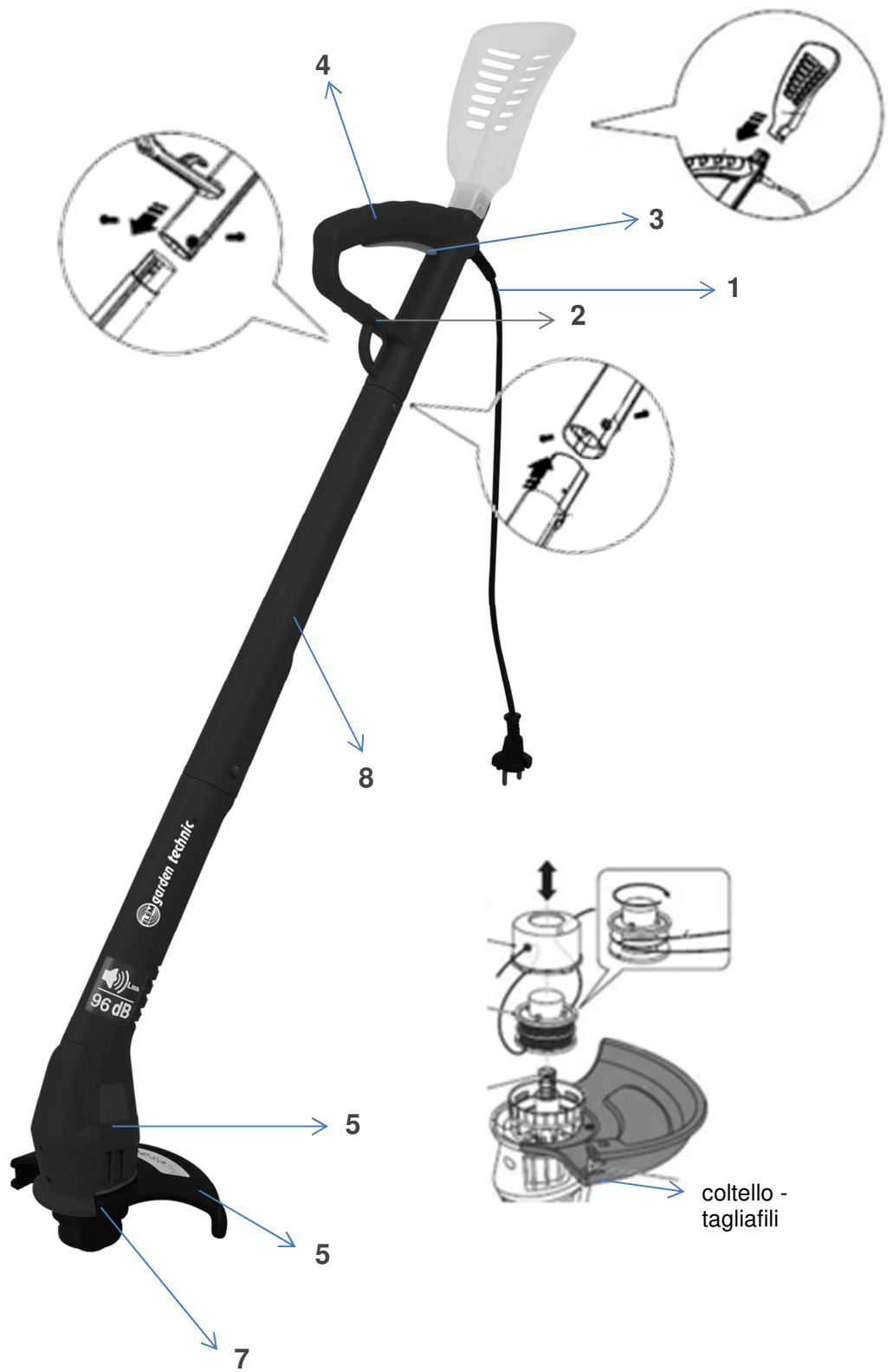
CBE25022-18



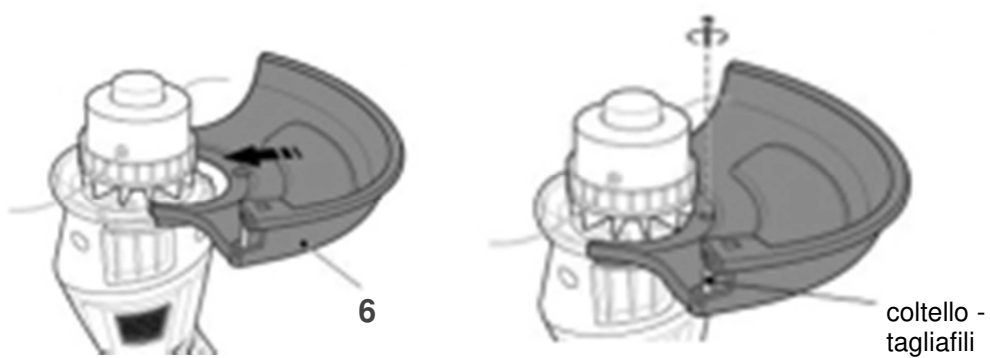
IT TAGLIABORDI
TRADUZIONE DELLE ISTRUZIONI ORIGINALI



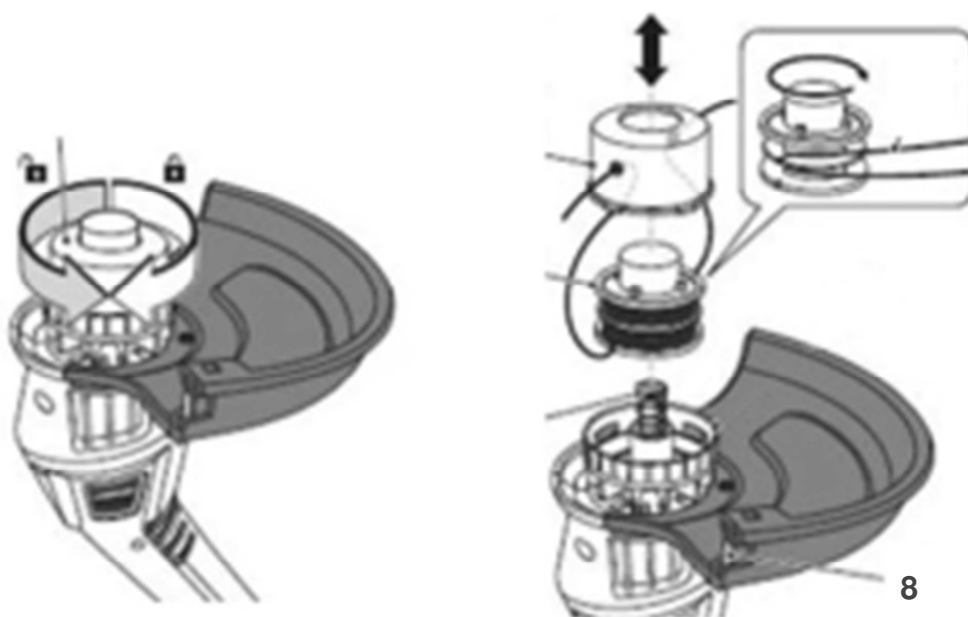
S35 M09 Y2017



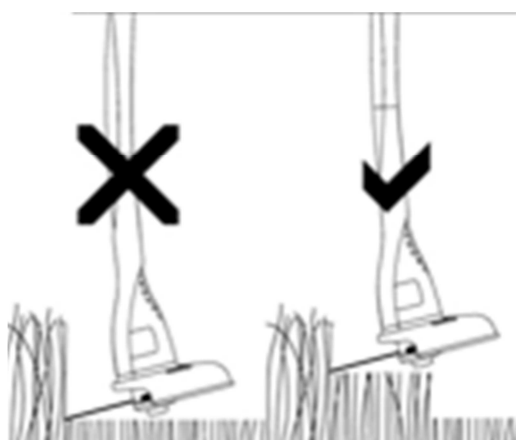
MONTAGGIO DEL RIPARO



CAMBIARE LA BOBINA



ISTRUZIONI PER L'OCCUPAZIONE



IT TAGLIABORDI

Usò previsto

Il decespugliatore tagliabordi ELEM GARDEN TECHNIC è stato progettato per tagliare e rifinire i bordi dei prati e per tosare l'erba in spazi ristretti. Questo elettroutensile è stato progettato solo per uso individ



Per ragioni di sicurezza e incolumità personale il trimmer non deve essere usato per potare siepi o per sminuzzare materiale per composte.

Questa unità non può essere utilizzata da bambini o persone con limitate funzioni fisiche o mentali. Gli stessi non devono effettuare operazioni di pulizia dell'apparecchio.

ISTRUZIONI DI SICUREZZA

Avvertenza! Quando si usano elettroutensili alimentati elettricamente, osservare sempre le normali precauzioni di sicurezza per ridurre il rischio di incendio, scosse elettriche, lesioni personali e danni materiali.

Avvertenza! Osservare i regolamenti di sicurezza quando si usa l'elettroutensile. Per la propria incolumità e quella degli osservatori, leggere queste istruzioni prima di usare l'elettroutensile. Conservare le istruzioni in un luogo sicuro per utilizzo futuro.

Leggere attentamente il presente manuale prima di usare l'elettroutensile.

L'uso previsto è descritto nel presente manuale. Se questo elettroutensile è usato con accessori o per usi diversi da quelli raccomandati nel presente manuale d'uso, si potrebbero verificare lesioni personali.

Conservare il presente manuale per futura consultazione.

Utilizzo dell'elettroutensile

Prestare sempre attenzione quando si usa l'elettroutensile.

Indossare sempre occhiali di sicurezza.

Vietare l'uso dell'elettroutensile a bambini e ad adulti che non abbiano letto il presente manuale.

Vietare a bambini o ad animali di avvicinarsi all'area di lavoro o di toccare l'elettroutensile o il filo di alimentazione.

Prestare la massima attenzione quando si usa l'elettroutensile vicino ai bambini.

L'utilizzo di questo elettroutensile non è destinato a ragazzi o persone inferme senza supervisione.

Questo elettroutensile non deve essere usato come un giocattolo.

Usare l'elettroutensile solo alla luce del giorno o con una buona luce artificiale.

Usare solo in un luogo asciutto. Evitare che l'elettroutensile si bagni.

Non immergere l'elettroutensile in acqua.

Non aprire il corpo dell'elettroutensile, dato che al suo interno non vi sono componenti riparabili.

Evitare di impiegare questo elettroutensile in ambienti esposti al rischio di esplosione, ad esempio in presenza di liquidi, gas o polveri infiammabili.

Per ridurre il rischio di danni a spine o fili, non tirare mai il filo per scollegare la spina da una presa.

Sicurezza altrui

Questo elettroutensile non è stato progettato per impiego da parte di persone (o bambini) portatrici di handicap fisici, psichici o sensoriali o che non abbiano la dovuta esperienza o conoscenza, a meno che non siano seguite o opportunamente istruite sul suo impiego da parte di una persona responsabile della loro sicurezza.

Controllare che i bambini non giochino con l'elettroutensile.

Rischi residui.

Quando si usa l'elettroutensile, possono esservi altri rischi residui che possono non essere stati contemplati negli avvisi di sicurezza allegati. Tali rischi possono sorgere a seguito di un uso prolungato o improprio, ecc. Perfino adottando gli appositi regolamenti di sicurezza e utilizzando i dispositivi di sicurezza, certi rischi residui non possono essere evitati. Essi comprendono:

Lesioni causate o subite a seguito del contatto con parti rotanti/in movimento.

Lesioni causate o subite durante la sostituzione di parti, lame o accessori.

Lesioni causate dall'impiego prolungato di un elettroutensile. Quando si usa qualsiasi elettroutensile per lunghi periodi, accertarsi di fare regolarmente delle pause.

Problemi di udito.

Rischi per la salute causati dall'aspirazione di polvere generata dall'utilizzo dell'elettroutensile (ad esempio quando si lavora con il legno, in modo particolare quello di quercia, faggio o l'MDF.)

Dopo l'impiego

Quando non viene usato, l'elettroutensile deve essere conservato in un luogo asciutto e ben ventilato, fuori dalla portata dei bambini.

Gli elettroutensili non devono essere riposti alla portata dei bambini.

Se viene conservato o trasportato in un veicolo, l'elettroutensile deve essere messo nel bagagliaio o legato per evitare che si sposti in

caso di cambiamento repentino della velocità o della direzione di marcia.

Ispezione e riparazioni

Prima dell'impiego, controllare che l'elettrotensile non sia danneggiato e non presenti parti difettose. Controllare che non vi siano parti rotte o altre condizioni che potrebbero avere ripercussioni sulle prestazioni.

Non usare l'elettrotensile se alcune parti sono danneggiate o difettose.

Far riparare o sostituire le parti danneggiate o difettose da un tecnico autorizzato.

Non tentare di smontare o sostituire qualsiasi parte ad eccezione di quelle specificate nel presente manuale.

Utilizzo di un cavo di prolunga

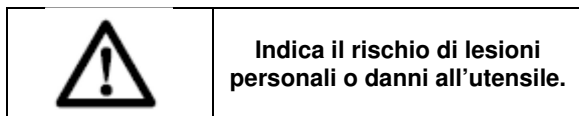
Usare sempre un cavo di prolunga di tipo omologato, idoneo all'assorbimento di corrente di questo elettrotensile (vedere i dati tecnici). Il cavo di prolunga deve essere idoneo per impiego all'esterno e deve essere opportunamente contrassegnato. È possibile usare un cavo di prolunga lungo fino a 30 m senza perdita alcuna delle prestazioni del prodotto. Prima dell'impiego, ispezionare il cavo di prolunga per accertarsi che non presenti segni di danni, usura o invecchiamento. Sostituire il cavo di prolunga se è danneggiato o difettoso. Se si usa un mulinello, svolgere sempre completamente il cavo.

Attenzione! Leggere attentamente queste istruzioni.

Acquistare dimestichezza con i dispositivi di comando ed il corretto utilizzo del tosaerba. Conservare accuratamente le istruzioni per l'uso per l'impiego futuro.

Spiegazione dei simboli presenti sul tosaerba

I seguenti simboli vengono usati in tutto il manuale:



ALTRE PRECAUZIONI DI SICUREZZA PER I DECESPUGLIATORI TAGLIABORDI

Avvertenza! I fili da taglio continuano a girare dopo lo spegnimento del motore.

Imparare bene i comandi e come usare in modo appropriato l'elettrotensile.

Prima dell'uso, controllare che il filo di alimentazione e il cavo di prolunga non presentino segni di danni, invecchiamento e usura. Se il filo di alimentazione subisce danni durante l'uso, scollegarlo immediatamente dalla presa di corrente. Non toccare il filo di alimentazione prima di AVERLO scollegato dalla presa di corrente.

Non usare l'elettrotensile se i fili di alimentazione sono danneggiati o usurati.

Indossare scarpe o stivali robusti per proteggere i piedi.

Indossare calzoni lunghi per proteggere le gambe.

Prima di iniziare a usare l'elettrotensile, controllare che lungo il percorso in cui si deve lavorare, non vi siano bastoncini, pietre, fili elettrici e altri ostacoli.

Usare l'elettrotensile solo in posizione verticale e con il filo da taglio vicino a terra. Non spegnere mai l'elettrotensile in qualsiasi altra posizione. Spostarsi lentamente quando si usa l'elettrotensile. Ricordare che l'erba appena tagliata è umida e scivolosa.

Non lavorare su pendii ripidi. Lavorare trasversalmente su di un pendio e mai procedendo verticalmente in su e in giù.

Non attraversare mai strade o sentieri coperti di ghiaia con l'elettrotensile acceso.

Non toccare mai il filo da taglio quando l'elettrotensile è acceso.

Non appoggiare a terra l'elettrotensile fino a quando il filo da taglio non si è completamente fermato.

Usare solo il corretto tipo di filo da taglio. Non usare mai filo da taglio in metallo o una lenza. Prestare attenzione a non toccare la lama di tranciatura del filo.

Prestare attenzione a tenere sempre lontano il filo di alimentazione da quello da taglio. Essere sempre consapevoli di dove si trova il filo di alimentazione.

Tenere sempre mani e piedi lontani dal filo da taglio, in modo particolare quando si accende il motore.

Prima di usare l'elettrotensile e dopo ogni impatto, controllare che non vi siano segni di usura o danni e riparare come richiesto.

Non far mai funzionare l'elettrotensile con le protezioni danneggiate o smontate.


Proteggersi da eventuali lesioni che potrebbero essere causate dai dispositivi montati per la tranciatura di una lunghezza di filo da taglio. Dopo aver srotolato una nuova lunghezza di filo da taglio, riportare sempre l'elettrotensile nella normale posizione di funzionamento prima di accenderlo.

Verificare sempre che le fessure di ventilazione siano mantenute pulite e prive di impurità.


Non usare il decespugliatore (tagliabordi) se i fili di alimentazione sono danneggiati o usurati.

Tenere i cavi di prolunga lontano dagli elementi da taglio.

	<p>Attenzione! Spegner la macchina ed estrarre la spina dalla presa elettrica prima di procedere ad operazioni di regolazione o di pulizia oppure in caso che il cavo dovesse essere tagliato, danneggiato oppure attorcigliato.</p> <p>Disinserendo il tosaerba a filo, il filo da taglio continua a girare ancora per alcuni secondi.</p> <p>Attenzione – non toccare il filo da taglio in rotazione.</p>
--	--

	<p>AVVERTENZA:</p> <p>I componenti del materiale di imballaggio non sono giocattoli! I bambini non devono giocare con i sacchetti di plastica! Rischio di soffocamento!</p>
---	---

NORME DI SICUREZZA ELETTRICA

	<p>Controllare sempre che l'alimentazione corrisponda alla tensione indicata sulla targhetta delle caratteristiche.</p>
---	--

Sicurezza elettrica


Per sicurezza, la Vostra macchina è equipaggiata con un isolamento di protezione e non richiede nessuna messa a terra. La tensione di esercizio corrisponde a 230 V AC, 50 Hz (per Paesi non appartenenti alla CE 220 V, 240 V a seconda del modello).

Utilizzare esclusivamente cavi di prolunga omologati.

Per una maggiore sicurezza, si consiglia di usare un dispositivo di protezione dalla corrente residua (RCD) con una corrente di apertura non superiore ai 30 mA. Ogni volta prima di utilizzare la macchina si deve controllare il dispositivo di protezione dalla corrente residua.

SYMBOLES


	<p>Consultare il manuale.</p>
	<p>Fare attenzione che gli astanti non sono ferite da oggetti estranei gettati dalla macchina. Tenere gli astanti a distanza di sicurezza dalla macchina.</p>
	<p>Tenere mani e piedi sempre a distanza dai componenti affilati.</p>
	<p>Spegnere la macchina ed estrarre la spina dalla presa elettrica prima di regolarla, prima di pulirla, prima di sciogliere il cavo attorcigliato oppure prima di lasciare il tosaerba incustodito anche per un breve periodo di tempo. Tenere il cavo flessibile di alimentazione lontano dal filo da taglio.</p>
	<p>Non usare l'utensile in caso di precipitazioni o in ambienti umidi.</p>
	<p>Attenzione a non mettere in pericolo l'incolumità di persone che si trovano nelle vicinanze attraverso corpi lanciati o fatti volare per aria. Tenere le persone presenti a distanza di sicurezza dalla macchina.</p>
	<p>PERICOLO! Quando si spegne l'attrezzo, il filo di taglio gira ancora alcuni secondi per inerzia!</p>
	<p>Adoperare protezioni per occhi, viso ed orecchie!</p>
	<p>Portare scarpe di sicurezza!</p>

	<p>Mettetevi i guanti di protezione!</p>
	<p>In conformità con le norme fondamentali sulla sicurezza delle direttive europee.</p>
	<p>Il doppio isolamento di cui è provvisto l'elettro utensile rende superfluo il filo di terra. Controllare sempre che l'alimentazione corrisponda alla tensione indicata sulla targhetta dei dati tecnici.</p>

DESCRIZIONE

1. Cavo elettrico
2. Bloccacavo
3. Interruttore di accensione
4. Impugnatura
5. Carter motore
6. Protezione
7. Bobina portafilo
8. Tubo

ASSEMBLAGGIO


	ATTENZIONE! È consentito utilizzare il trimmer soltanto con la copertura di protezione 0 montata.
---	--


Al momento della consegna, alcuni componenti del tagliaerba non sono montati. Per montarli procedere come segue:

Montaggio della protezione

Fissare la protezione di sicurezza alla testina del tagliaerba assicurandosi che i lati siano posizionati all'interno delle scanalature che si trovano sulla testina del tagliaerba.

Fissare la protezione di sicurezza al tagliaerba con l'apposita vite in dotazione.

	Avvertenza! Durante questa operazione prestare attenzione alla lama taglia filo. Potreste ferirvi.
---	---

	Avvertenza! Non usare mai il tagliaerba se sprovvisto di protezione. Ciò è fondamentale per la vostra sicurezza, per quella delle altre persone e per il corretto funzionamento del tagliaerba. La mancata osservanza di questa precauzione non solo è pericolosa ma invalida i termini della garanzia.
---	--

Uso del portacavo

L'impugnatura è dotata di un portacavo, che serve per il collegamento del cavo di prolunga.

Per ridurre lo sforzo sul passacavo, formare un anello e sistemare il cavo intorno al gancio antistrappo.


FUNZIONAMENTO

Il tagliaerba elettrico è progettato per tagliare solo erba.

Il tagliaerba elettrico ha un sistema di estensione automatica del filo di taglio.

Se il filo di taglio del tagliaerba elettrico si accorcia durante l'uso, viene automaticamente allungato in modo da raggiungere la massima larghezza di taglio.

In questo modo avrete la sicurezza di tagliare l'erba avendo sempre a disposizione la larghezza di taglio ottimale.

	Se quando si usa l'apparecchio per la prima volta il filo di taglio è troppo lungo, la lunghezza in eccesso sarà tagliata dalla lama sul cappuccio di protezione.
---	--

Affinché il tagliaerba funzioni in modo ottimale, osservare le seguenti istruzioni:

- Non usare mai il tagliaerba se sprovvisto degli appositi dispositivi di protezione.
- Non tagliare l'erba quando è umida. I migliori risultati si ottengono sull'erba asciutta.
- Collegare il cavo di alimentazione alla prolunga e fissarlo al gancio di sostegno.
- Per accendere il tagliaerba, premere l'interruttore ON/OFF.
- Per disattivare il tagliaerba, rilasciare l'interruttore ON/OFF.
- Prima di spostare l'apparecchio sull'erba premere l'interruttore e attendere che il tagliaerba si metta in funzione.
- Per un'azione di taglio corretta, inclinare il tagliaerba di lato mentre si avvanza, mantenendo un angolo d'inclinazione di circa 30°.
- Effettuare più passaggi per accorciare gradualmente l'erba lunga partendo dall'alto.
- Usare il parabordi e il cappuccio di protezione per ridurre al massimo l'usura del filo di taglio
- Proteggere il tagliaerba da eventuali oggetti acuminati in modo da evitare un'inutile usura del filo di taglio.

Accensione e spegnimento

Per accendere l'apparecchio, premere il pulsante on/off.

Per spegnere l'apparecchio, rilasciare il pulsante di accensione/spegnimento (on/off).



AVVERTENZA! Dopo lo spegnimento il filo in nylon continua a roteare per alcuni secondi.

AVVERTENZA: non usare troppa forza né battere contro il suolo la testina a filo del tagliabordi per alimentare il filo di taglio. Se dopo aver battuto la testina a filo contro il suolo mentre il tagliabordi è in funzione il filo di taglio non viene alimentato, potrebbe essersi aggrovigliato, rotto all'interno della cartuccia o esaurito.

NOTA: l'uso di forza eccessiva e l'urto della testina a filo del tagliabordi contro il suolo per alimentare il filo di taglio possono danneggiare la testina a filo.

Sostituzione della bobina e del filo

- Scollegare l'apparecchio dalla presa elettrica.
- Premere i lati del coperchio bobina e rimuovere il coperchio
- Rimuovere la bobina di filo vuota.
- Inserire le estremità del filo di taglio della nuova bobina attraverso gli appositi occhielli posti sull'alloggiamento della bobina.
- Rimontare il coperchio della bobina all'interno della bobina portafilo.
- Quando si riavvia l'apparecchio il filo sarà tagliato automaticamente alla lunghezza ottimale.



AVVERTENZA! Si sconsiglia nel modo più assoluto di avvolgere sulla bobina vuota del filo supplementare. Sostituire la bobina con una nuova, identica a quella originale. L'uso di un filo con caratteristiche diverse da quello originale può danneggiare in modo irreversibile il tagliaerba oltre che invalidare la garanzia.

PULIZIA E MANUTENZIONE

I nostri apparecchi sono progettati per funzionare a lungo con necessità di manutenzione minime. Per ottenere risultati soddisfacenti è essenziale avere cura dell'apparecchio e pulirlo regolarmente.



**Attenzione!
Prima di eseguire qualsiasi intervento sull'apparecchio staccare la spina.**

Pulire regolarmente la feritoia di ventilazione dell'apparecchio con una spazzola morbida o un panno asciutto.

Pulire regolarmente il filo di taglio e la bobina con una spazzola morbida o un panno asciutto.

Usare regolarmente un raschietto smussato per rimuovere l'erba o lo sporco dalla parte inferiore della protezione.

DATI TECNICI

Tensione di rete V	230-240
Frequenza di rete Hz	50
Potenza assorbita W	250
Velocità in assenza di carico min ⁻¹	13000
Massima circonferenza di taglio mm	220
Peso kg	1.2

Livello di pressione acustica		
L _{PA}	85.3 dB(A)	K = 3 dB(A)
Livello di potenza acustica		
L _{WA}	96 dB(A)	K = 3 dB(A)



**ATTENZIONE
Indossare protezioni acustiche se la pressione sonora supera 85 dB(A).**

Valore quadratico medio ponderato di accelerazione, misurati in conformità allo standard applicabile. = 4.549 m/s² K= 1.5 m²



Indicazione del fatto che il valore totale delle vibrazioni dichiarato è stato misurato conformemente a un metodo di test standardizzato e può essere utilizzato per mettere a confronto diversi strumenti; indicazione del fatto che il valore totale delle vibrazioni dichiarato può altresì essere utilizzato per una valutazione preliminare dell'esposizione.



Avviso che indica che l'emissione di vibrazioni durante l'utilizzo reale dello strumento può differire dal valore totale dichiarato, in funzione dei metodi di utilizzo dello strumento; e che comunica la necessità di identificare i provvedimenti di sicurezza volti a proteggere l'operatore, che sono basati su una valutazione dell'esposizione in condizioni d'uso reali (tenuto conto di tutte le componenti che costituiscono il ciclo di funzionamento, come il tempo di arresto dello strumento e di funzionamento a riposo oltre al tempo di avvio)

UFFICIO ASSISTENZA

_ Gli interruttori guasti devono essere sostituiti dal nostro Servizio Assistenza.

_ Per la sostituzione del cavo di alimentazione, è necessario l'intervento del costruttore o di un suo rappresentante al fine di evitare qualsiasi pericolo.

ASSISTENZA CLIENTI E CONSULENZA IMPIEGHI

Assistenza clienti e consulenza impieghi

Il servizio di assistenza risponde alle Vostre domande relative alla riparazione ed alla manutenzione del Vostro prodotto nonché concernenti le parti di ricambio. Disegni in vista esplosa ed informazioni relative alle parti di ricambio sono consultabili anche sul sito:

www.inspeedy.it

Il team che si occupa della consulenza impieghi vi aiuterà in caso di domande relative ai nostri prodotti ed ai loro accessori : elem@inspeedy.it

Centro Assistenza

InSpeedy s.r.l
Via Luigi Einaudi, 2
20832 Desio (MB)

ITALY



+39 0362 1580985

e mail: elem@inspeedy.it

web: www.inspeedy.it

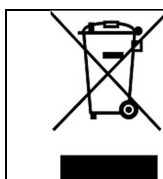
CONSERVAZIONE

- Pulire con cura tutto l'apparecchio e i suoi accessori.
- Riporre l'apparecchio in posizione stabile e sicura, in un luogo fresco e asciutto fuori dalla portata dei bambini, evitando temperature eccessivamente alte o basse.
- Proteggerlo dall'esposizione diretta alla luce del sole. Se possibile conservarlo in un luogo buio.
- Non riporlo in sacchi di plastica per evitare accumuli di umidità.

GARANZIA

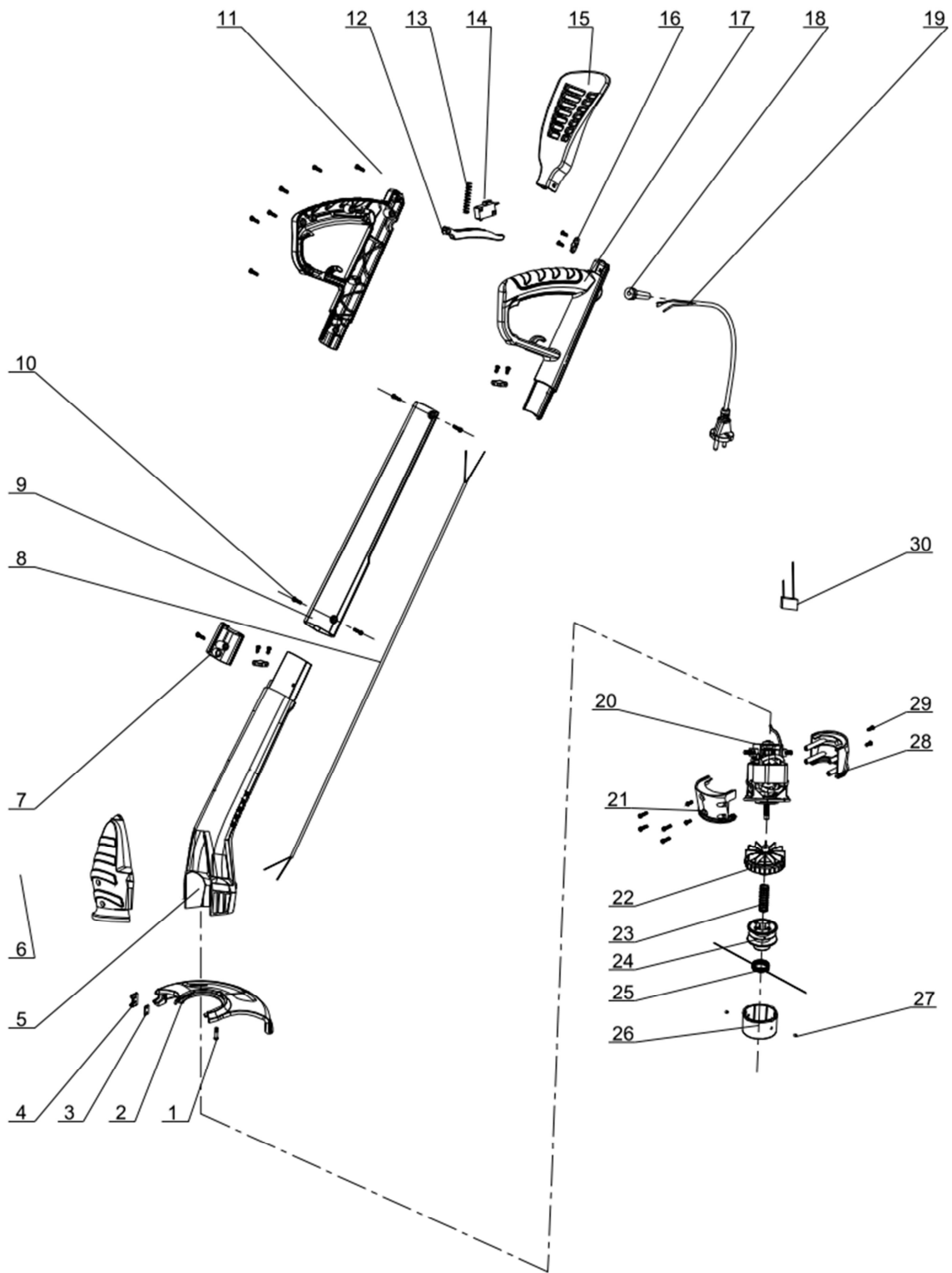
Fare riferimento al documento allegato per conoscere i termini e le condizioni della garanzia.

AMBIENTE



Ove la macchina, in seguito ad uso prolungato, dovesse essere sostituita, non gettarla tra i rifiuti domestici, ma liberarsene in modo rispettoso per l'ambiente.

È possibile richiedere il manuale di istruzioni in formato PDF via e-mail: info@eco-repa.com



SN : 2017.09 :001~705
29.06.12113
Data di arrivo : 11/12/2017
Anno di produzione : 2017

IT

Dichiarazione CE di conformità



Con la presente si dichiara « **ELEM GARDEN TECHNIC** » che la macchina qui di seguito indicata, in base alla sua concezione, al tipo di costruzione e nella versione da noi introdotta sul mercato, è conforme ai requisiti fondamentali di sicurezza e di sanità delle direttive CE. In caso di modifiche apportate alla macchina senza il nostro consenso, la presente dichiarazione perde ogni validità.

Prodotto: TAGLIABORDI
Modelo: CBE25022-18
SN : 2017.09 :001~705

Direttive CE pertinenti
2006/42/EC(MD)
2014/30/EU(EMC)
2005/88/EC(NOISE)
2011/65/EU(ROHS)
2012/19/EU(WEEE)

Norme armonizzate applicate
EN 60335-1 :2012/A11 :2014
EN 50636-2-91 :2014
AfPS GS 2014 :01 PAK
EN 55014-1 :2006/A2 :2011
EN 55014-2 :1997/A2 :2008
EN 61000-3-2 :2014
EN 61000-3-3 :2013
EN ISO 3744 :1995
ISO 11094 :1991

ELEM GARDEN TECHNIC ,
81 rue de Gozée 6110 Montigny-le-Tilleul Belgique

Belgio, 2017

Mr Joostens Pierre
Direttore

ELEM,
rue de Gozée 81, 6110 Montigny-le-Tilleul, Belgique
Tél : 0032 (0) 71 29 70 70
Fax : 0032 (0) 71 29 70 86
Fascicolo tecnico presso: info@elemtechnic.com

Dati tecnici

Prodotto: TAGLIABORDI
Modelo: CBE25022-18

230-240 V~ 50 Hz
250 W / 220mm
1.2 kg

Livello di pressione sonora:

L _{PA} Livello di pressione acustica	85.3 dB(A)	K= 3 dB(A)
L _{WA} Livello di potenza acustica	96 dB(A)	K= 3 dB(A)

Vibrazione

4.549 m/s² K= 1.5 dB(A)



81, rue de Gozée
6110 Montigny-le-Tilleul
Belgique

Tél : 0032 71 29 70 70

Fax : 0032 71 29 70 86

Made in China

S.A.V
sav@eco-repa.com




Site S.A.V. D.N.V. Website
www.eco-repa.com

Your after sale partner



Service Parts separated

 32 / 71 / 29 . 70 . 83




32 / 71 / 29 . 70 . 86

Centro Assistenza

InSpeedy s.r.l
Via Luigi Einaudi, 2
20832 Desio (MB)

ITALY

 **+39 0362 1580985**

e mail: elem@inspeedy.it

web: www.inspeedy.it

Fabbricato in Cina
2017

Con riserva di eventuali modifiche tecniche por :ELEM