



**ELMULTI4PRO**

*Naakte pomp zonder elektronische regeling = ELMULTI4-42*

*Met elektronische regeling = ELMULTI4PRO*



**ELMULTI5PRO**

*Naakte pomp zonder elektronische regeling = ELMULTI5-72*

*Met elektronische regeling = ELMULTI5PRO*

**NL MEERTRAPS ROESTVRIJSTALEN POMPEN**  
**GEBRUIKS- EN ONDERHOUDSINSTRUCTIES**  
*VERTALING VAN DE OORSPRONKELIJKE INSTRUCTIES*



S32 M08 Y2018

# NL MEERTRAPS ROESTVRIJSTALEN POMPEN GEBRUIKS- EN ONDERHOUDSINSTRUCTIES

## Meertrapspomp

### INSTRUCTIEHANDLEIDING

Lees a.u.b. de handleiding goed door voordat u de pompen in gebruik neemt.

**Het gebruik van dit apparaat is niet geschikt voor kinderen en personen met verminderde fysieke of zintuiglijke vermogens of personen zonder ervaring of kennis, tenzij deze personen onder toezicht staan van een persoon die verantwoordelijk is voor hun veiligheid of die vooraf instructies krijgt over het gebruik van het apparaat.**

#### 1. FUNCTIONALITEITEN

CBM-serie zelfaanzuigend in roestvrij staal centrifugaalpomp: turbine en diffusor zijn gemaakt van PPO technische kunststof, SUS304 pomp van roestvrij staal kast, van geavanceerd ontwerp, met hoge kop en hoog rendement, duurzame pompen, enz.

CBM-serie motoren hebben isolatieklasse F, beschermingsklasse IP55, UL VDE-gecertificeerde condensator, uitstekende mechanische afdichting, thermische bescherming.

CBM-pompen van de serie behoren tot de zelfaanzuigende pompen horizontale meertraps centrifugaalpomp, axiale inlaat en radiale uitgang, bevestigd aan een elektromotor met een lange steel.

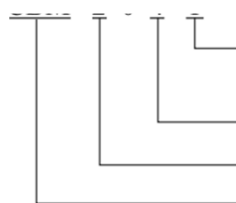
Pompen van de CBM-serie zijn geschikt voor landbouw, industrie, airconditioning, koelsysteem, industriële toepassingen wassen, waterbehandeling (waterzuivering), het stimuleren van de bouw, watervoorziening, watertuin, vissen, enz.

#### 2. DE WERKINGSVOORWAARDEN

- Ontkoppel de stroomtoevoer naar de pomp tijdens de installatie.
- Het wordt aanbevolen om de apparatuur tijdens de installatie op een droge en goed geventileerde plaats te bewaren, bij een temperatuur van minder dan 40°C.
- Als ten gevolge van uw interventie of de gevolgen van een overstroming van het te irrigeren terrein, het te verpompen water te overvloedig is, moet u een aantal preventieve maatregelen nemen (bijv. het installeren van een apparaat om overtollig water af te voeren, een alarm, reservepomp, waterreservoir, enz. Ons bedrijf is op geen enkele wijze verantwoordelijk voor eventuele schade als gevolg van deze situatie.
- Het is noodzakelijk om de pomp voor gebruik te inspecteren om er zeker van te zijn dat het netsnoer of de stekker niet beschadigd is om een veilige werking te garanderen.

#### 3. SYMBOOL

CBM 2 0 4 T



Drie fasen, geen symbool voor één fase

4 stappen

Nominaal debiet: 2m<sup>3</sup>/u

Zelfaanzuigende meertraps roestvrijstalen pomp

#### 4. AANVULLENDE VEILIGHEIDSINSTRUCTIES

- Deze pomp heeft een anti-spray functie en moet in een droge omgeving worden geplaatst. Plaats de pomp nooit in de regen of op een vochtige plaats en doe ze ook niet in die omstandigheden werken.
- Deze waterpomp mag niet worden gebruikt met brandbare of gevaarlijke vloeistoffen.
- Vermijd stationair draaien van de pomp.
- Deze pomp is ontworpen voor gebruik met helder water. Deze kan worden gebruikt voor irrigatie in de tuin, watervoorziening in het huis en besproeiing van de tuin of voor groententeelten.
- Deze waterpomp mag niet lang worden blootgesteld aan onzuiverheden, zand, aan stenen, kleverige stoffen enz. die in verband kunnen worden gebracht met de vervoerde vloeistof. Deze laatste kan immers corrosieve chemicaliën bevatten, het is dus noodzakelijk ervoor te zorgen dat ze het pomphuis niet beschadigen. Het is verboden deze pomp te gebruiken op drinkwater te vervoeren.

**Het gebruik van dit apparaat is niet geschikt voor kinderen en personen van wie fysieke of zintuiglijke vaardigheden zijn verminderd of aan personen zonder ervaring of kennis, tenzij deze mensen genieten van het toezicht van een persoon die verantwoordelijk is voor hun veiligheid of als zij vooraf instructies krijgen betreffende het gebruik van het apparaat.**

## 5. ELEKTRISCHE AANSLUITING:

Gevaar: 

- De installateur moet controleren of de elektrische aansluitingen, in het bijzonder de aardklem, voldoen aan de normen.
- Het is noodzakelijk om de nominale stroom van het elektrische contact met de veiligheidsschakelaar te controleren. Deze waarde moet 30 mA zijn.

### Aarding

De waterpomp moet goed geaard zijn. Kortsluiting maakt de geldende garantievoorwaarden ongeldig. Reserveonderdelen zijn voor uw rekening. Als het nodig is om de lengte van de originele kabel te vergroten, moet u een kabel met dezelfde doorsnede gebruiken.

## 6. DE POMP STARTEN, LATEN DRAAIEN EN STOPPEN

Het verdient de voorkeur om de waterslang te vullen met water alvorens deze aan de pomp te bevestigen. Vervolgens kunt u de driewegklep of een andere connector aan de pomputlaat bevestigen, die zich op de bovenkant van de laatste situeert.

Vervolgens moet u de pomp volledig met water vullen via de opening van de geïntegreerde filter (strak sluiten).

Als het huis en de slang gevuld zijn met water, kunt u de pomp aanzetten met behulp van de aan/uit-schakelaar. De pomp begint onmiddellijk met het pompen van water.

(In het geval van een model met tank: (automatisch) wordt de druktank eerst gevuld met water en duurt het enkele seconden voordat het water uit de aangesloten leiding kan ontsnappen.)

Als de pomp dan wordt uitgeschakeld, blijft het water in de behuizing en de slang. Hierdoor kan de pomp onmiddellijk opnieuw worden opgestart wanneer de stroom wordt ingeschakeld. Als er geen terugslagklep is aangebracht of als de afdichting tussen de klep en de leiding niet goed werkt (leidingklem), is de kans groot dat de pomp nog steeds droog werkt en daarom moet worden gevuld om goed te kunnen functioneren.

### Drukslang

De drukslang wordt gebruikt om water van de pomp naar het punt van verbruik (kraan, enz.) te transporteren. Wij raden het gebruik van een drukslang met een minimale diameter aan om het drukverlies als gevolg van de waterdruk te minimaliseren.

- Wanneer de pomp draait, moet de wateruitlaat (kraan of sproeiersysteemuitlaat) open zijn om lucht uit de slang te kunnen afvoeren. Als de waterafvoer gesloten is, kan de pomp beschadigd raken door oververhitting na meer dan 5 minuten gebruik.
- Bescherm de pomp tegen bevriezing.
- Zand en stenen in het water kunnen snel slijtage veroorzaken aan de pomp en haar nuttige debiet verlagen. Om deze reden is het noodzakelijk om een filter te installeren.

- Deze waterpomp is niet geschikt voor langdurig gebruik, bijvoorbeeld in een industrieel of mijnbouwbedrijf, of in een waterrecyclingsysteem.

## 7. ONDERHOUD

**Opgelet! Voordat u aan het apparaat gaat werken, moet u de stekker uit het stopcontact trekken.**

### Gebruiksvoorzorgen

- De voeding moet aan de volgende eisen voldoen volgens de op het product vermelde specificaties. Raadpleeg indien nodig, de instructies van uw lokale elektriciteitsleverancier om achter de aansluitvoorwaarden te komen. Als de pomp of voedingskabel deze instructies niet naleeft, sluit de pomp dan niet aan!
- Draag de pomp nooit door deze vast te houden aan de kabel.
- Trek nooit de stekker uit het stopcontact en verkort de kabel nooit, als u dat wel doet, verliest u het voordeel van de garantie. Houd de aansluitingen (stekker en stopcontact) droog.
- Gebruik de pomp niet in een zwembad, een meer of een andere plaats waar mensen in fysiek contact met het water kunnen zijn, omdat niet is aangepast aan dit gebruik.
- Koppel de pomp altijd los van de stroomvoorziening vooraleer deze te reinigen of er het onderhoud van de verzorgen. Deze pomp is voorzien om water te pompen met een minimale temperatuur van 4°C en een maximale temperatuur van 35°C.
- De pomp mag niet droog werken, omdat deze het risico loopt onherroepelijk beschadigd te raken.
- Koppel de pomp altijd los van de stroomvoorziening vooraleer deze te reinigen of voor het onderhoud.
- Maak de kamers van tijd tot tijd schoon door ze te spoelen met schoon water, zodat ze niet worden verstopt door vuil.

### Reiniging

In normale gebruiksomstandigheden vereist de pomp geen enkel onderhoud. De pomp mag echter nooit in open lucht worden geplaatst als het regent, op een vochtige, vuile plaats of onderhevig aan bevriezing.

- Bevriezen, stationair draaien of blokkeren door onzuiverheden moet worden vermeden.
- Schakel de stroomtoevoer altijd uit voordat u de pomp onderhoudt.

- Als de stroomkabel beschadigd is, moet deze door gekwalificeerd personeel worden vervangen.  
Schade veroorzaakt door kortsluiting valt niet onder de garantie.
- Als de pomp niet naar behoren werkt, moeten er garantieherstellingen worden uitgevoerd door een erkend onderhoudscentrum.

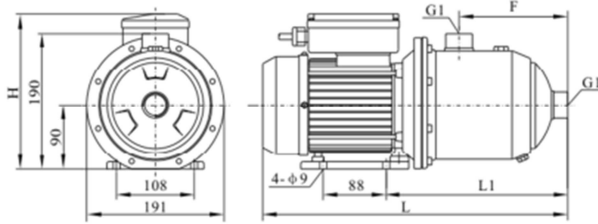
**Gebruik nooit oplosmiddelen zoals benzine, alcohol, ammoniak, enz.**

**Deze oplosmiddelen kunnen onderdelen beschadigen in kunststof.**

## 8. INSTALLATIE

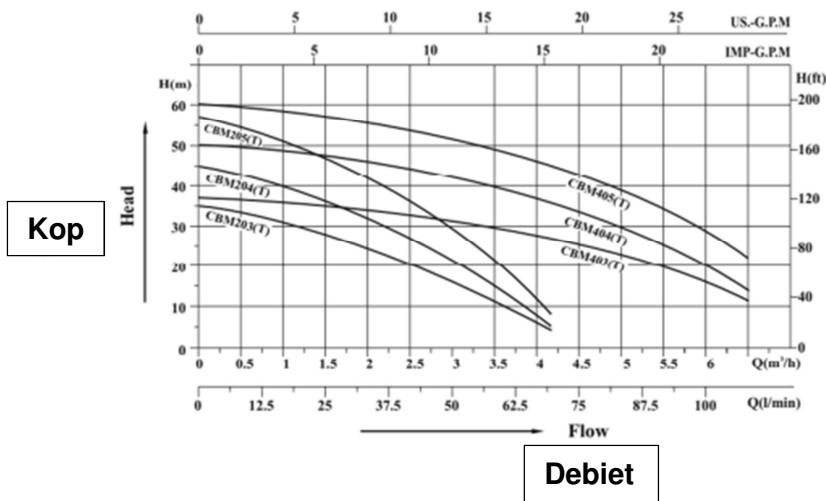
Referentie naakte pomp zonder elektronische regeling

**CBM203(T) = ELMULTI3-42    CBM204(T) = ELMULTI4-42    CBM405(T) = ELMULTI5-72**



Modellen	Vermogen P2(kW)	L	L 1	F	H
<b>ELMULTI3-42</b>	0,55	402	227	127	217
<b>ELMULTI4-42</b>	0,75	426	251	151	
CBM205(T)	1,0	450	275	175	
CBM403(T)	0,75	402	227	127	
CBM404(T)	1,0	426	251	151	
<b>ELMULTI5-72</b>	1,5	482	275	175	223

## 9. PRESTATIECURVE



### DIENST NA VERKOOP

\_ Een beschadigde schakelaar moet worden vervangen in onze werkplaatsen van de naverkoopdienst.

\_ **Indien vervanging van de stroomkabel noodzakelijk is, moet dit door de fabrikant of zijn vertegenwoordiger worden gedaan om gevaar te voorkomen.**

### DIENST NAVERKOOP EN BIJSTAND

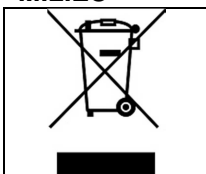
Onze Dienst Na verkoop beantwoordt uw vragen betreffende de herstelling en het onderhoud van uw product en de wisselstukken. U zult explosietekeningen vinden evenals informatie betreffende de wisselstukken onder: [www.eco-repa.com](http://www.eco-repa.com)

De technische adviseurs en assistenten van ELEM PROFESSIONAL WATER PUMPS staan tot uw beschikking om uw vragen te beantwoorden betreffende onze producten en hun accessoires: [sav@eco-repa.com](mailto:sav@eco-repa.com)

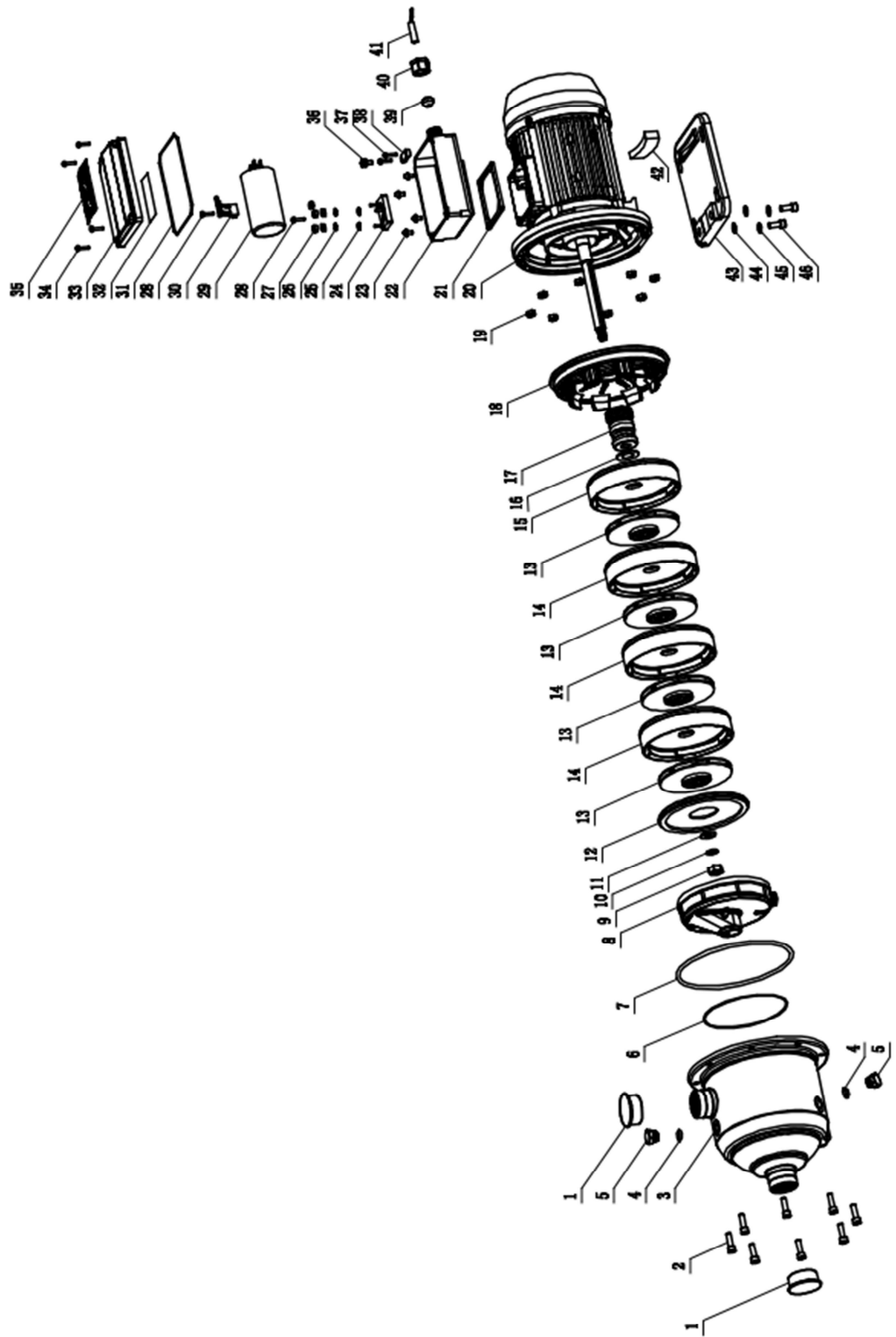
### WAARBORG

Voor de waarborgbepalingen verwijzen we naar de bijgevoegde waarborgvoorwaarden.

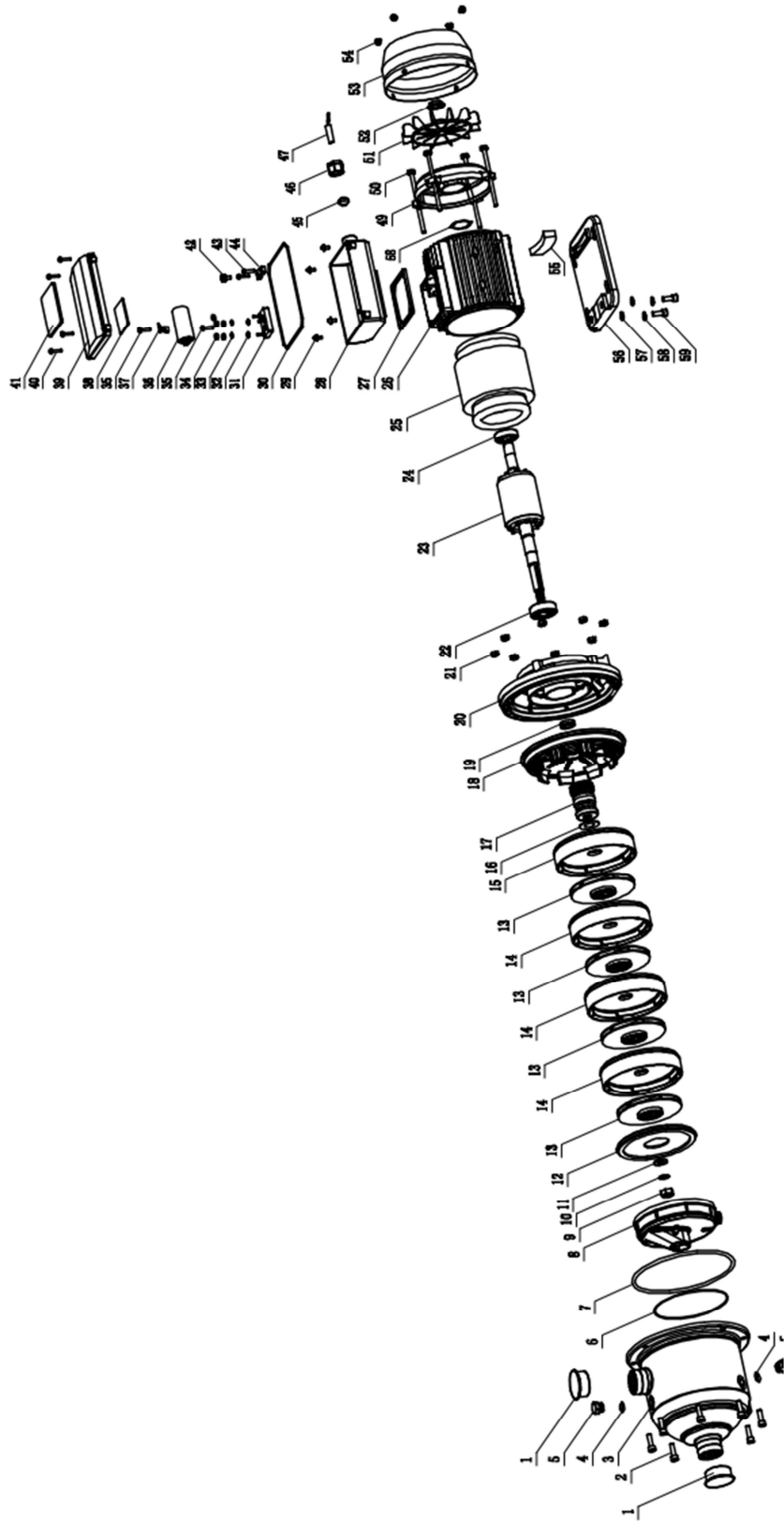
### MILIEU



**Als u na verloop van tijd besluit om uw machine te vervangen, gooi deze dan niet weg met het huishoudelijk afval, maar zorg ervoor dat deze op een milieuvriendelijke manier wordt behandeld.**



# ELMUTLI5-72



**EG-verklaring van overeenstemming**



**ELEM PROFESSIONAL WATER PUMPS**

verklaart dat de machines:

**CENTRIFUGAALPOMP ELMULTI4PRO**

in overeenstemming zijn met de volgende normen:

EN60335-2-41:2003+A1:2004+A2:2010

EN60335-1:2012+A11:2014

EN62233:2008

EN809:1998+A1:2009

EN55014-1 :2006+A1 :2009+A2 :2011

EN55014-2 :2015

EN61000-6-3 :2007+A1 :2011

EN61000-6-1 :2007

EN61000-3-2 :2014

EN61000-3-3 :2013

En voldoen aan de volgende richtlijnen:

2006/42/EG(MD) - 2014/35/EU(LVD)-2014/30/EU(EMC) - 2011/65/EU(ROHS)-2012/19/EU(WEEE)

*België, augustus 2018*

Mr Joostens Pierre  
Directeur

ELEM PROFESSIONAL WATER PUMPS, rue de Gozée 81,  
6110 Montigny-le-Tilleul, Belgique

**EG-verklaring van overeenstemming**



**ELEM PROFESSIONAL WATER PUMPS**

verklaart dat de machines:

**CENTRIFUGAALPOMP ELMULTI5PRO**

in overeenstemming zijn met de volgende normen:

EN60335-2-41:2003+A1:2004+A2:2010

EN60335-1:2012+A11:2014

EN62233:2008

EN809:1998+A1:2009

EN55014-1 :2006+A1 :2009+A2 :2011

EN55014-2 :2015

EN61000-6-3 :2007+A1 :2011

EN61000-6-1 :2007

EN61000-3-2 :2014

EN61000-3-3 :2013

En voldoen aan de volgende richtlijnen:

2006/42/EG(MD) - 2014/35/EU(LVD)-2014/30/EU(EMC) - 2011/65/EU(ROHS)-2012/19/EU(WEEE)

*België, augustus 2018*

Mr Joostens Pierre  
Directeur

ELEM PROFESSIONAL WATER PUMPS, rue de Gozée 81,  
6110 Montigny-le-Tilleul, Belgique





81, rue de Gozée  
6110 Montigny-le-Tilleul  
Belgique

Tél : 0032 71 29 70 70


Fax : 0032 71 29 70 86


**S.A.V**  
**sav@eco-repa.com**



Site S.A.V. D.N.V. Website  
**www.eco-repa.com**  
Your after sale partner

 **Service Parts separated**

 32 / 71 / 29 . 70 . 83

 32 / 71 / 29 . 70 . 86

Vervaardigd in China  
2018  
Geïmporteerd door ELEM