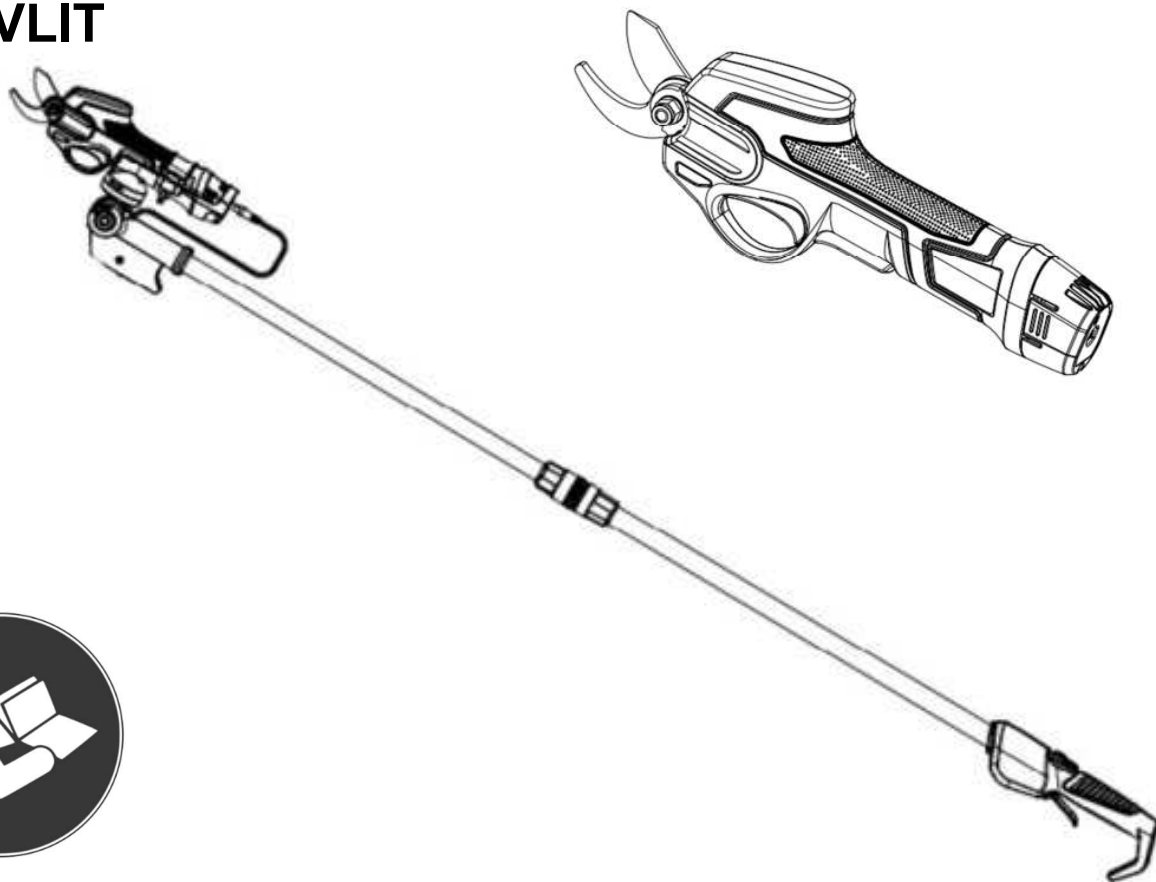


CS7.2VLIT



DE AKKU-ELEKTRISCHE SCHERE

ÜBERSETZUNG DER ORIGINANLEITUNG

CE Y2021

Änderungen vorbehalten

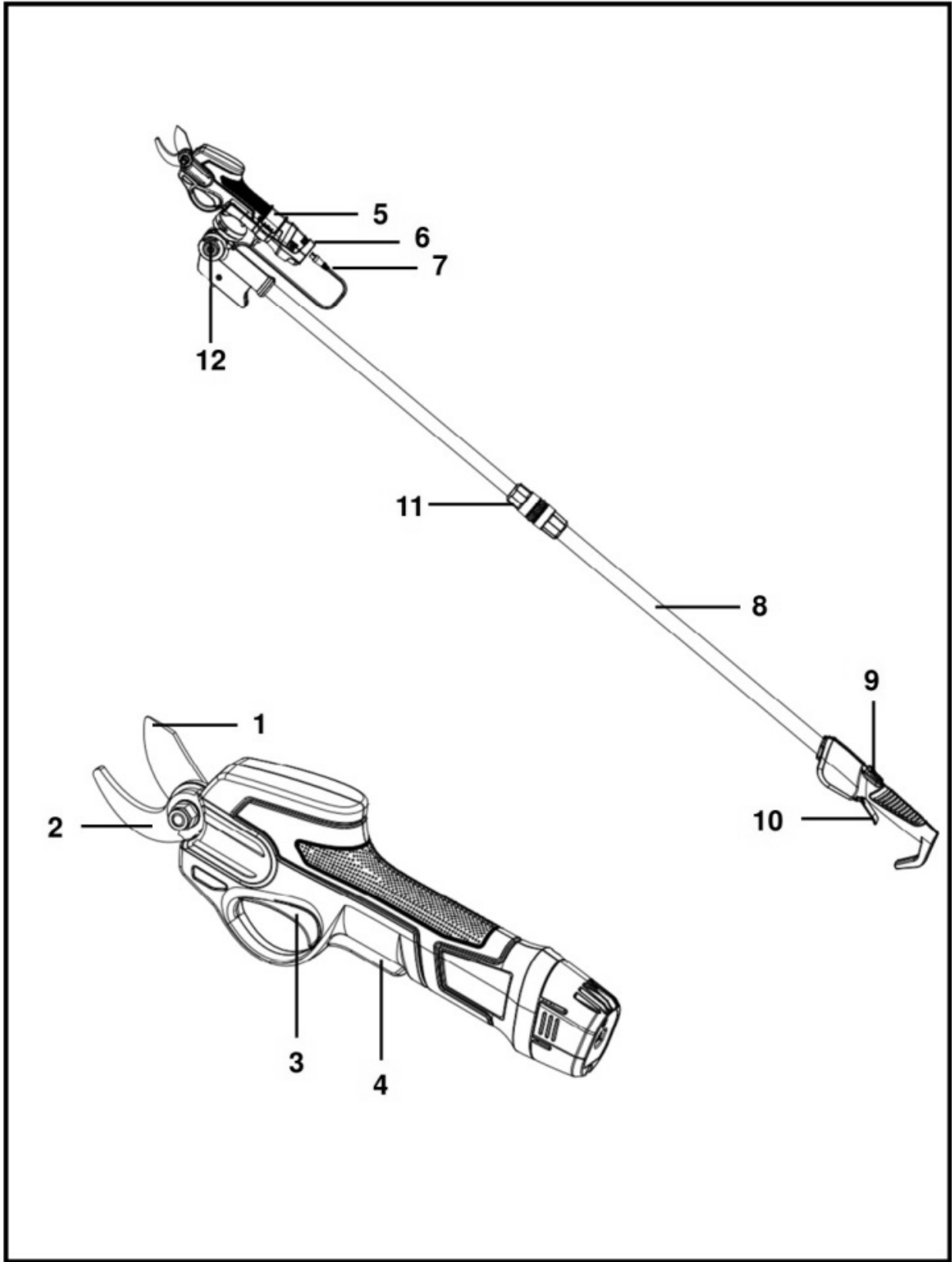


Fig. 1a

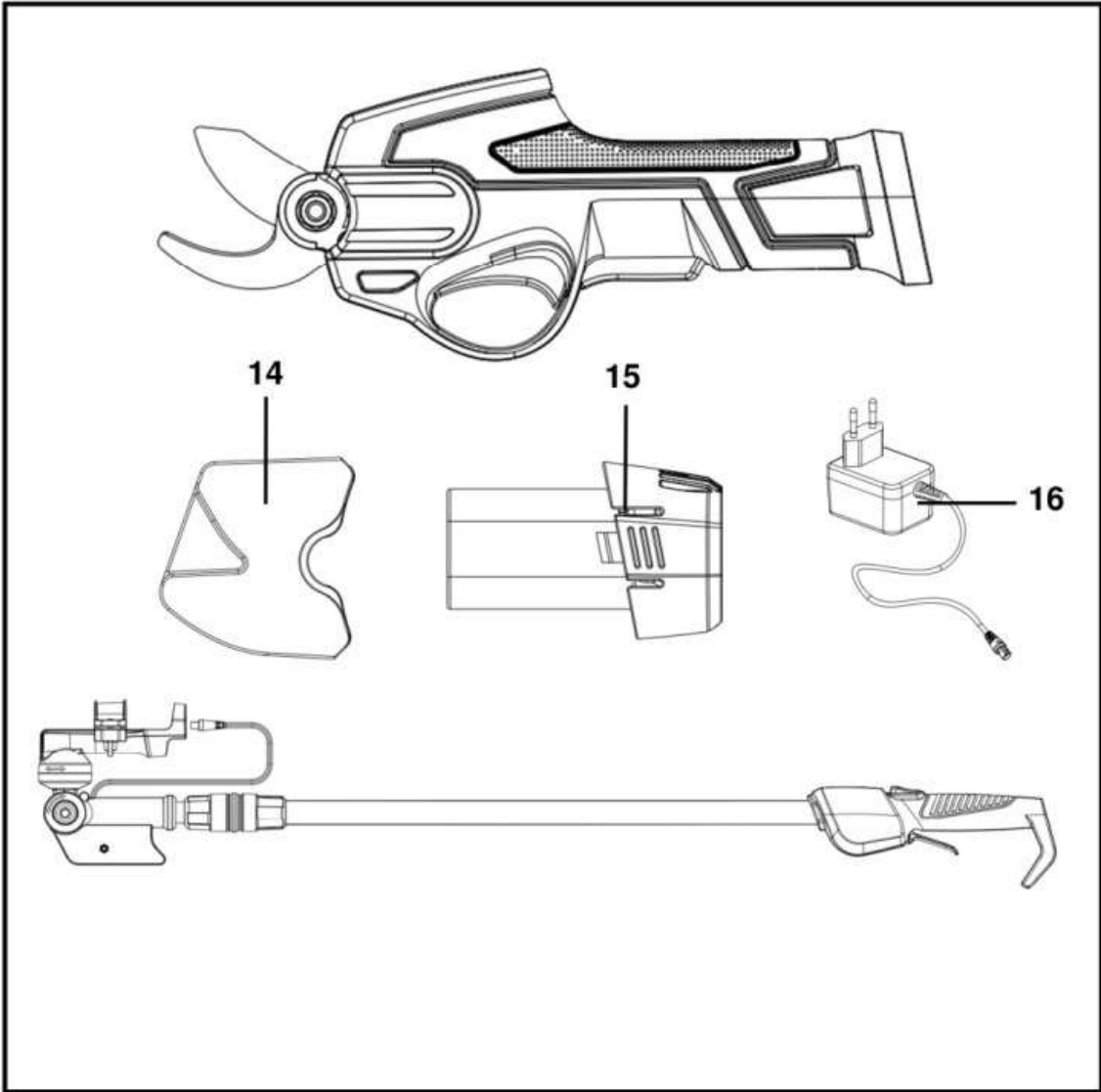


Fig. 1b

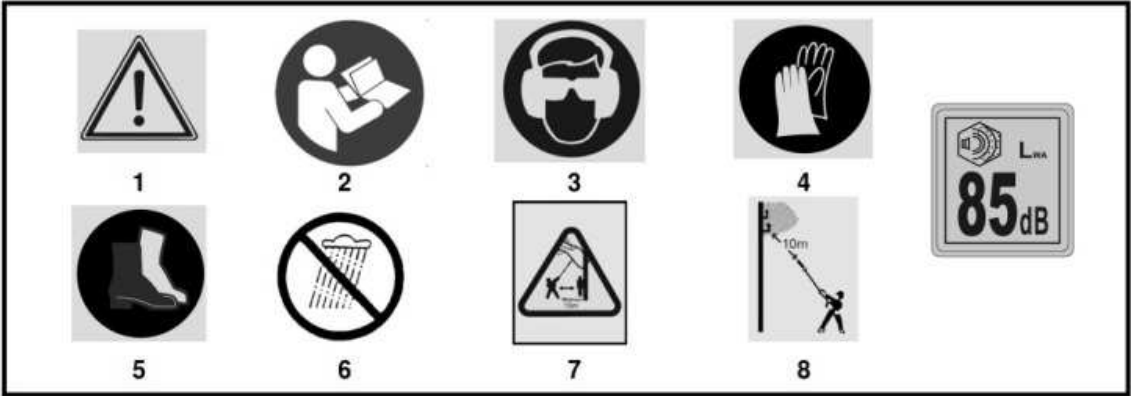


Fig. 2

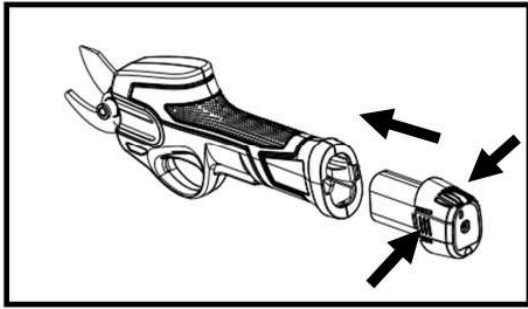


Fig. 3a

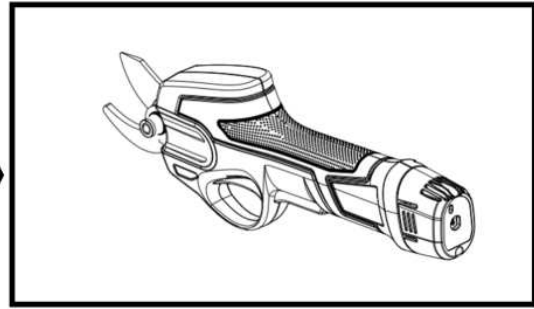


Fig. 3b

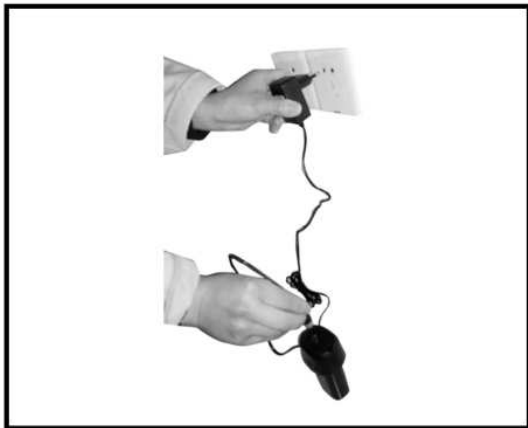


Fig. 4

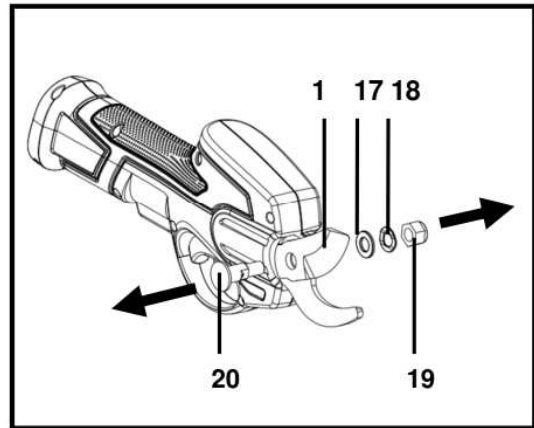


Fig. 5a

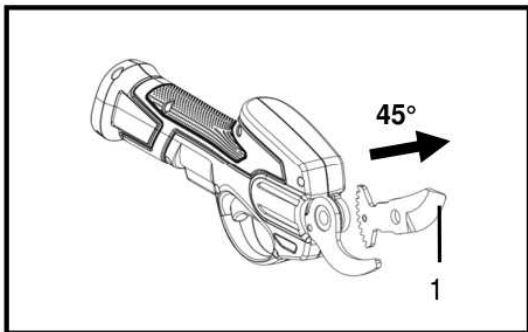


Fig. 5b

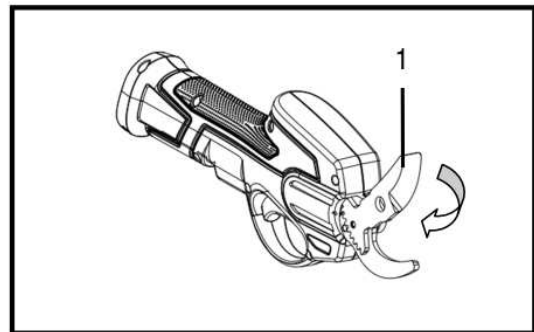


Fig. 5c



Fig. 6a

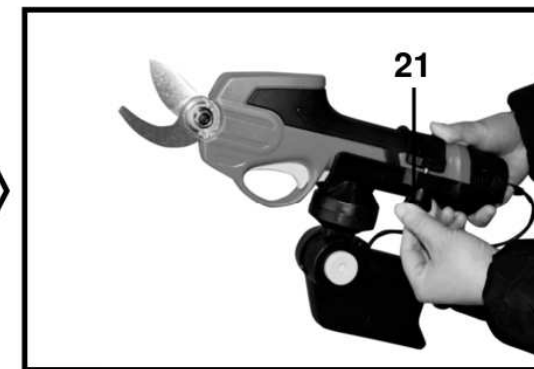


Fig. 6b



Fig. 7a

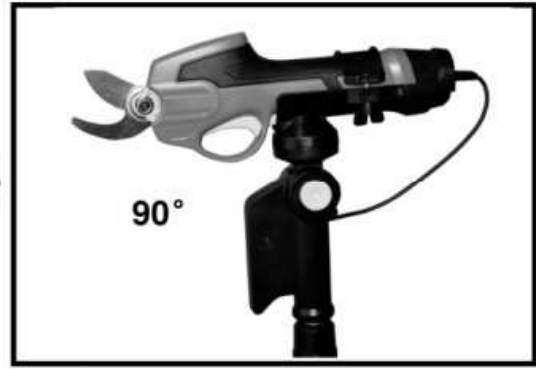


Fig. 7b



Fig. 8

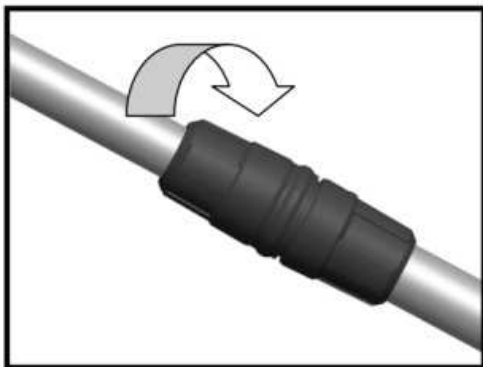


Fig. 9

1. ALLGEMEINE WERKZEUGSICHERHEITSHINWEISE

Allgemeine Sicherheitshinweise für Elektrowerkzeuge





VORSICHT: Lesen Sie alle Warnungen und Sicherheitshinweise. Die Nichtbeachtung der Warnungen und Anweisungen kann zu elektrischem Schlag, Brand und/oder schweren Verletzungen führen.

Bewahren Sie alle Warnungen und Sicherheitshinweise zum späteren Nachschlagen auf.

Der in den Warnhinweisen verwendete Begriff „Elektrowerkzeug“ bezieht sich auf alle netzbetriebenen (kabelgebundenen) oder batteriebetriebenen (schnurlosen) Elektrowerkzeuge.

Erläuterung der Warnschilder am Gerät (siehe Abb. 2)

	1: Achtung!
	2: WARNUNG – Um das Verletzungsrisiko zu verringern, muss der Benutzer die Bedienungsanleitung lesen!
	3: Tragen Sie einen Augen- und Gehörschutz sowie einen Helm!
	4: Schutzhandschuhe tragen!
	5: Schutzschuhe tragen!
	6: Nicht dem Regen aussetzen!
	7: Personen in der Nähe fernhalten: Verletzungsgefahr durch Spritzer. Halten Sie die Sicherheitsabstände ein! Der Abstand zwischen dem Gerät und in der Nähe befindlichen Personen sollte mindestens 15 m betragen.
	8: Elektrische Gefahr, halten Sie sich mindestens 10 m von Freileitungen entfernt.

	<p>9. Garantierter Schallleistungspegel: LWA 85 dB(A)</p>
	<p>CE In Übereinstimmung mit den europäischen Sicherheitsnormen.</p>

1) Sicherheit am Arbeitsplatz

- a) Halten Sie den Arbeitsbereich sauber und gut beleuchtet. Dunkle oder überfüllte Arbeitsbereiche laden zu Unfällen ein.
- b) Verwenden Sie Elektrowerkzeuge nicht in einer explosionsgefährdeten Atmosphäre, wie z. B. in der Nähe von brennbaren Flüssigkeiten, Gasen oder Staub. Elektrische Geräte erzeugen Funken, die Staub und Dämpfe entzünden können.
- c) Halten Sie Kinder und Besucher fern, wenn Sie ein Elektrowerkzeug verwenden. Ablenkungen können zu Kontrollverlust führen.

2) Elektrische Sicherheit

- a) Der Stecker des Elektrowerkzeugs muss in die Steckdose passen. Verändern Sie niemals den Netzstecker in irgendeiner Weise. Verwenden Sie keinen Adapter mit geerdeten Elektrowerkzeugen. Die Verwendung unveränderter Netzstecker, die in die Steckdose passen, verringert das Risiko eines Stromschlags.
- b) Vermeiden Sie Körperkontakt mit geerdeten Oberflächen wie Rohren, Heizkörpern, Herden und Kühlschränken. Das Risiko eines Stromschlags ist erhöht, wenn Ihr Körper elektrisch geerdet ist.
- c) Setzen Sie Elektrowerkzeuge nicht Regen oder Nässe aus. Wasser, das in ein Elektrowerkzeug eindringt, erhöht das Risiko eines Stromschlags.
- d) Missbrauchen Sie das Netzkabel nicht. Verwenden Sie das Netzkabel niemals, um das Gerät zu tragen, daran zu ziehen oder den Netzstecker zu ziehen. Halten Sie das Kabel von Hitze, Öl, scharfen Kanten und beweglichen Teilen fern. Beschädigte oder verwickelte Kabel erhöhen das Risiko eines Stromschlags.
- e) Wenn Sie ein Elektrowerkzeug im Freien verwenden, verwenden Sie ein für den Außenbereich geeignetes Verlängerungskabel. Die Verwendung eines für den Außenbereich geeigneten Verlängerungskabels verringert das Risiko eines Stromschlags.
- f) Wenn es sich nicht vermeiden lässt, ein Elektrowerkzeug in einer feuchten Umgebung zu verwenden, verwenden Sie ein Netzteil, das mit einem Fehlerstromschutzschalter ausgestattet ist. Die Verwendung eines Fehlerstromschutzschalters verringert das Risiko eines Stromschlags.

3) Persönliche Sicherheit

- a) Bleiben Sie wachsam, achten Sie darauf, was Sie tun, und verwenden Sie Ihren gesunden Menschenverstand, wenn Sie ein Elektrowerkzeug bedienen. Verwenden Sie Elektrowerkzeuge nicht, wenn Sie müde sind oder unter dem Einfluss von Alkohol, Drogen oder Medikamenten stehen. Ein Moment der Unaufmerksamkeit beim Bedienen eines Elektrowerkzeugs reicht aus, um ernsthafte Verletzungen zu verursachen.
- b) Verwenden Sie individuelle Schutzmaßnahmen. Tragen Sie immer einen Augenschutz. Schutzausrüstungen wie Staubmaske, rutschfeste Sicherheitsschuhe oder Gehörschutz reduzieren

unter entsprechenden Bedingungen das Verletzungsrisiko.

c) Verhindern Sie unbeabsichtigtes Starten. Stellen Sie sicher, dass sich der Schalter in der Position „Aus“ befindet, bevor Sie das Gerät an das Stromnetz anschließen und/oder den Akku einlegen und bevor Sie das Werkzeug hochheben oder tragen. Das Tragen eines Elektrowerkzeugs mit dem Finger auf dem Schalter oder das Einschalten eines Elektrowerkzeugs mit dem Schalter in der „Ein“-Position ist anfällig für Unfälle.

d) Entfernen Sie alle Schraubenschlüssel oder Einstellwerkzeuge, bevor Sie das Elektrowerkzeug einschalten. Ein Schraubenschlüssel oder Werkzeug, das auf einem rotierenden Teil eines Elektrowerkzeugs zurückgelassen wird, kann Verletzungen verursachen.

e) Arbeiten Sie nicht in Verlängerung. Stützen Sie Ihre Beine gut ab und halten Sie immer das Gleichgewicht. Dadurch können Sie das Werkzeug in unerwarteten Situationen besser kontrollieren.

f) Tragen Sie angemessene Kleidung. Tragen Sie keine weite Kleidung oder Schmuck. Halten Sie Ihre Haare, Kleidung und Handschuhe von beweglichen Teilen fern. Lockere Kleidung und Schmuck sowie lange Haare können leicht von beweglichen Teilen erfasst werden.

g) Wenn eine Staubabsaug- und Sammelvorrichtung vorhanden ist, stellen Sie sicher, dass diese Vorrichtung korrekt installiert und verwendet wird. Die Verwendung einer Staubsammelvorrichtung reduziert die mit diesen Stäuben verbundenen Risiken.

4) Nutzung und Wartung von Elektrowerkzeugen

a) Setzen Sie das Werkzeug nicht mit Gewalt ein. Verwenden Sie ein für die Arbeit geeignetes Elektrowerkzeug. Ein geeignetes Elektrowerkzeug, das im Rahmen seiner Möglichkeiten eingesetzt wird, leistet unter sichereren Bedingungen bessere Arbeit.

b) Verwenden Sie kein Elektrowerkzeug, dessen Ein-/Ausschalter nicht funktioniert. Ein Elektrowerkzeug, das an diesem Schalter nicht gesteuert werden kann, ist gefährlich und muss repariert werden.

c) Trennen Sie den Netzstecker von der Stromquelle und/oder den Akkuträger vom Elektrowerkzeug, bevor Sie Einstellungen vornehmen, Zubehörteile wechseln und das Werkzeug lagern. Solche vorbeugenden Sicherheitsmaßnahmen verringern das Risiko eines versehentlichen Startens des Elektrowerkzeugs.

d) Bewahren Sie Elektrowerkzeuge im Leerlauf außerhalb der Reichweite von Kindern auf und lassen Sie niemanden, der mit dem Elektrowerkzeug oder dieser Anleitung nicht vertraut ist, es benutzen. Elektrowerkzeuge sind in den Händen ungeschulter Benutzer gefährlich.

e) Elektrowerkzeuge warten. Vergewissern Sie sich, dass bewegliche Teile ausgerichtet und nicht verbogen sind, dass keine Teile gebrochen oder falsch montiert sind und dass keine anderen Probleme den ordnungsgemäßen Betrieb des Elektrowerkzeugs beeinträchtigen können. Lassen Sie das Elektrowerkzeug bei Beschädigung reparieren, bevor Sie es verwenden. Viele Unfälle werden durch schlecht gewartete Elektrowerkzeuge verursacht.

f) Schneidwerkzeuge sauber und scharf halten. Gut gewartete und gut geschärfte Schneidwerkzeuge verformen sich weniger und sind leichter zu kontrollieren.

g) Verwenden Sie das Elektrowerkzeug, sein Zubehör und Werkzeugeinsätze usw. gemäß dieser Anleitung und unter Berücksichtigung der Arbeitsbedingungen und der auszuführenden Arbeiten. Der Missbrauch eines Elektrowerkzeugs kann zu einer gefährlichen Situation führen.

h) Werkzeuge richtig lagern – wenn sie nicht benutzt werden, sollten Geräte drinnen an einem trockenen, hoch gelegenen oder verschlossenen Ort außerhalb der Reichweite von Kindern aufbewahrt werden.

5) Batterienutzung und -wartung

- a) Laden Sie das Gerät nur mit dem vom Hersteller vorgeschriebenen Ladegerät auf. Ein Ladegerät, das möglicherweise für einen bestimmten Batterietyp geeignet ist, kann eine Brandgefahr verursachen, wenn es mit einem anderen Batterietyp verwendet wird.
- b) Verwenden Sie Elektrowerkzeuge nur mit dafür vorgesehenen Akkus. Die Verwendung anderer Batterien kann zu Verletzungen oder Bränden führen.
- c) Wenn der Akku nicht verwendet wird, halten Sie ihn von Metallgegenständen wie Büroklammern, Münzen, Schlüsseln, Nägeln, Schrauben und anderen kleinen Metallgegenständen fern, die die Anschlüsse verbinden könnten. Das Kurzschließen der Batterieklemmen kann Verbrennungen oder einen Brand verursachen.
- d) Vermeiden Sie den Kontakt mit Flüssigkeiten, die bei unsachgemäßer Handhabung aus dem Akku austreten können. Bei versehentlichem Kontakt gründlich mit Wasser abspülen. Wenn die Flüssigkeit mit den Augen in Berührung kommt, konsultieren Sie einen Arzt. Aus den Batterien austretende Flüssigkeiten können Reizungen oder Verbrennungen verursachen.
- e) Laden Sie das Gerät nicht im Regen oder an feuchten Orten auf.
- f) Verwenden Sie ein batteriebetriebenes Gerät nicht im Regen
- g) Verwenden Sie nur autorisierte Batterien.
- h) Werfen Sie den Akku nicht ins Feuer. Die Zelle könnte explodieren. Überprüfen Sie, ob die örtlichen Vorschriften spezifische Anweisungen für die Entsorgung von Batterien enthalten.
- i) Öffnen Sie den Akku nicht und beschädigen Sie ihn nicht. Elektrolytentladung ist ätzend und kann zu Augen- und Hautverletzungen führen. Es kann beim Verschlucken giftig sein.
- j) Gehen Sie vorsichtig mit Batterien um, um die Batterien nicht mit Materialien wie Ringen, Armbändern oder Schlüsseln kurzzuschließen. Die Batterie oder der Leiter können sich erhitzen und Verbrennungen verursachen.

6) Wartung

- a) Lassen Sie Ihr Gerät von einem qualifizierten Techniker warten, der nur identische Ersatzteile verwendet. Dadurch wird sichergestellt, dass die Sicherheit des Geräts gewahrt bleibt.

Zusätzliche Sicherheitstipps für Gartenscheren

- Das Gerät ist nicht für die Verwendung durch Personen (einschließlich Kinder) mit eingeschränkten körperlichen und geistigen Fähigkeiten oder mangels Erfahrung und Wissen bestimmt, es sei denn, sie werden von einer für ihre Sicherheit verantwortlichen Person beaufsichtigt oder in Bezug auf die sichere Verwendung des Geräts unterwiesen. Reinigung und Wartung dürfen nicht von Kindern ohne Aufsicht durchgeführt werden. Beaufsichtigen Sie Kinder, um zu verhindern, dass sie mit dem Gerät spielen.
- Minderjährigen sollte niemals gestattet werden, das Werkzeug zu benutzen; Es sollte niemals unbeaufsichtigt gelassen werden und wenn es nicht verwendet wird, sollte es an einem verschlossenen Ort außerhalb der Reichweite von Kindern aufbewahrt werden.
- Verwenden Sie das Gerät nicht und führen Sie keine Akkuladevorgänge im Regen durch.
- Lassen Sie das Gerät nicht im Regen oder an feuchten Orten liegen.
- Halten Sie Unbeteiligte in sicherem Abstand von Ihrem Arbeitsbereich

- Achten Sie darauf, dass sich keine Fremdkörper zwischen den Klingen verfangen. Wenn die Messer durch Fremdkörper blockiert sind, halten Sie die Maschine sofort an. Entfernen Sie dann den Fremdkörper von der Klinge.
- Achten Sie darauf, keine möglicherweise verborgenen elektrischen Kabel zu durchtrennen.
- Halten Sie Ihre freie Hand vom Schnittbereich fern. Berühren Sie niemals die Klingen. Sie sind sehr scharf und man könnte sich schneiden.
- Seien Sie während des Gebrauchs vorsichtig und stellen Sie sicher, dass die Finger der Hand, mit der Sie die zu schneidenden Zweige halten oder bewegen, nicht der Schneidklinge ausgesetzt sind.
- Zwingen Sie die Maschine nicht, den Schnitt auszuführen. Sie könnten ausrutschen und sich verletzen oder sich unbeabsichtigt an etwas anderem schneiden.
- Überprüfen Sie die Klingen vor Gebrauch immer gründlich.
- Gehen Sie vorsichtig mit den Messern um, um Schnitt- und Verletzungsgefahren zu vermeiden.
- Entfernen Sie die Batterie nach jedem Gebrauch und vor jeder Inspektion oder Wartung.
- Tragen Sie immer Schutzhandschuhe, wenn Sie das Gerät benutzen, einstellen oder reinigen.
- Das Gerät darf nur bestimmungsgemäß verwendet werden (siehe „Bestimmungsgemäße Verwendung“).

Sicherheitstipps für Akku-Hochentaster

- Halten Sie Ihre freie Hand vom Schnittbereich fern. Berühren Sie niemals die Klingen. Sie sind sehr scharf und man könnte sich schneiden.
- Wir empfehlen Personen, die zum ersten Mal eine Motorsäge verwenden, sich von einer sachkundigen Person in den Umgang mit dem Gerät und den Sicherheitseinrichtungen einweisen zu lassen, beispielsweise in Form von praktischen Übungen.
- Beseitigen Sie Hindernisse aus Ihrem Arbeitsbereich und sorgen Sie für ausreichende Bewegungsfreiheit. Arbeiten Sie nicht in engen Räumen, in denen Sie sich möglicherweise ständig zu nahe am Bediengerät aufhalten.
- Halten Sie Ihren Arbeitsbereich sauber und frei von Abfällen und anderen Hindernissen, über die Sie stolpern könnten.
- Achten Sie darauf, das Gleichgewicht zu halten. Verwenden Sie die Gartenschere nur auf ebenen Flächen, auf denen Sie einen stabilen Stand haben. Arbeiten Sie niemals auf Leitern oder auf rutschigem Untergrund, wo Sie das Gleichgewicht verlieren oder anderweitig die Kontrolle über das Gerät verlieren könnten.
- Bevor Sie mit dem Fällen der Äste beginnen, vergewissern Sie sich, dass sich niemand in einer Entfernung befindet, die dem 2- bis 2,5-fachen der Astlänge entspricht.
- Berücksichtigen Sie beim Schneiden von Ästen die Wetterbedingungen. Fallen Sie nicht bei starkem oder instabilem Wind. Führen Sie keine Fällarbeiten bei Frost oder rutschigem Untergrund durch. Führen Sie keine Fällarbeiten bei Regen oder schlechter Sicht durch.
- Halten Sie das Gerät immer mit der rechten Hand am hinteren Griff, mit der linken Hand am vorderen Aluminiumgriff. Das Halten des Geräts mit den Händen in falscher Position erhöht die Verletzungsgefahr und sollte daher vermieden werden.
- Tragen Sie immer Schutzausrüstung für Kopf, Hände und Füße: Tragen Sie einen Helm, eine Schutzbrille und hohe Stiefel (oder feste Schuhe und Hosen aus widerstandsfähigem Stoff) sowie Arbeitshandschuhe.
- Achten Sie darauf, niemals Kinder, Personen mit eingeschränkten körperlichen, sensorischen oder geistigen Fähigkeiten oder Personen, denen es an Wissen und Erfahrung mangelt oder die mit

dieser Anleitung nicht vertraut sind, das Gerät benutzen zu lassen; Örtliche Vorschriften können ein Mindestalter für den Bediener vorschreiben.

- Schaffen Sie einen Fluchtweg zum Schutz vor herabfallenden Ästen. Stellen Sie sicher, dass dieser Fluchtweg frei von Hindernissen ist, die die Bewegung verhindern oder behindern könnten. Denken Sie daran, dass frisch geschnittenes Gras oder Rinde rutschig ist.
- Arbeiten Sie nicht in der Nähe von versteckten elektrischen Kabeln.
- Fassen Sie das Gerät an seinen isolierten Oberflächen an, da das Gerät mit einem verborgenen Stromkabel oder seinem eigenen Kabel in Kontakt kommen kann.
- Halten Sie beim Arbeiten das Gerät von anderen Personen fern, insbesondere von Kindern und Haustieren.
- Nationale Vorschriften können die Verwendung des Geräts einschränken.
- Um eine sichere Verwendung zu gewährleisten, ist ein maximaler Arbeitswinkel von 60° erforderlich.
- Stellen Sie sich niemals unter den Ast, den Sie schneiden.
- Verletzungsgefahr durch herabfallende Äste!
- Das Gerät ist nicht gegen elektrischen Schlag geschützt, wenn es mit Hochspannungsleitungen in Berührung kommt.

Batterieinformationen

1. Der Akku des Geräts ist bei Lieferung Ihres drahtlosen Geräts nicht aufgeladen. Es muss aufgeladen werden, bevor Sie das Gerät zum ersten Mal verwenden können.
2. Für eine optimale Batterieleistung vermeiden Sie Tiefentladungszyklen. Laden Sie Ihren Akku regelmäßig auf.
3. Lagern Sie Ihren Akku an einem kühlen Ort, vorzugsweise bei 15 °C und mindestens 40 % geladen.
4. Lithium-Ionen-Akkus unterliegen einer natürlichen Alterung. Tauschen Sie die Batterie spätestens dann aus, wenn die Leistung der Batterie mehr als 80 % des Neuzustandes entspricht. Geschwächte Zellen in einem gealterten Akkupack genügen den hohen Anforderungen nicht mehr und stellen somit ein Sicherheitsrisiko dar.
5. Gebrauchte Batterien nicht ins Feuer werfen: Explosionsgefahr!
6. Die Batterie darf nicht angezündet oder verbrannt werden.
7. Akkus nicht vollständig entladen: Eine Tiefentladung schädigt die Akkuzellen. Die häufigste Ursache für einen vollständig entladenen Akku ist eine längere Lagerung oder Nichtverwendung von teilweise entladene Akkus. Stellen Sie die Arbeit ein, sobald die Leistung merklich nachlässt oder das elektronische Schutzsystem auslöst. Lagern Sie den Akku erst, nachdem Sie ihn vollständig aufgeladen haben.
8. Schützen Sie die Akkus und das Gerät vor Überladung. Überladung führt schnell zu einer Überhitzung und Beschädigung der Zellen im Inneren des Batteriegehäuses, ohne dass diese Überhitzung wirklich spürbar ist.
9. Vermeiden Sie Beschädigungen und Stöße. Ersetzen Sie Batterien, die aus mehr als einem Meter Höhe gefallen sind oder heftigen Stößen ausgesetzt wurden, sofort, auch wenn das Gehäuse des Batteriepacks nicht beschädigt zu sein scheint. Die Batteriezellen können im Inneren ernsthaft beschädigt werden. Bitte beachten Sie auch die Entsorgungshinweise.
10. Bei Überlastung und Überhitzung schaltet die eingebaute Schutzschaltung das Gerät aus Sicherheitsgründen ab. Wichtig. Betätigen Sie den EIN/AUS-Schalter nicht, wenn die

Schutzschaltung das Gerät kurzgeschlossen hat: Dies könnte den Akku beschädigen.

11. Verwenden Sie nur Originalbatterien. Die Verwendung anderer Batterien kann zu Verletzungen, Explosionen oder Brandgefahr führen.

Hinweise zu Ladegeräten und zum Ladevorgang

1. Bitte beachten Sie die Angaben auf dem Typenschild des Ladegerätes. Schließen Sie das Ladegerät nur an die auf dem Typenschild angegebene Versorgungsspannung an. Niemals an eine andere Spannung anschließen.
2. Schützen Sie Ladegerät und Kabel vor Beschädigungen und scharfen Kanten. Lassen Sie beschädigte Kabel sofort von einer Elektrofachkraft ersetzen.
3. Bewahren Sie das Ladegerät, den Akku und das drahtlose Gerät außerhalb der Reichweite von Kindern auf.
4. Verwenden Sie keine beschädigten Ladegeräte.
5. Verwenden Sie das mitgelieferte Ladegerät nicht zum Aufladen anderer batteriebetriebener Geräte.
6. Unter starker Belastung neigt der Akkupack zur Erwärmung. Lassen Sie den Akku auf Raumtemperatur kommen, bevor Sie mit dem Laden beginnen.
7. Batterien nicht überladen. Überschreiten Sie nicht die maximale Ladezeit. Diese Ladezeiten gelten nur für entladene Akkus. Häufiges Einlegen eines geladenen oder teilgeladenen Akkus führt zu Überladung und Zellschäden. Lassen Sie Akkus niemals mehrere Tage im Ladegerät.
8. Verwenden oder laden Sie niemals Akkus, von denen Sie glauben, dass sie zuletzt vor mehr als 12 Monaten aufgeladen wurden. Sehr wahrscheinlich ist der Akku bereits stark geschädigt (Tiefenentladung).
9. Das Aufladen bei einer Temperatur unter 10 °C führt zu chemischen Schäden an der Zelle und kann einen Brand verursachen.
10. Verwenden Sie Akkus, die während des Ladevorgangs überhitzt sind, nicht mehr, da die Akkuzellen möglicherweise gefährlich beschädigt wurden.
11. Verwenden Sie keine Batterien mehr, die sich während des Ladevorgangs gewölbt oder verformt haben oder die andere ungewöhnliche Anzeichen (Gasaustritt, Zischen, Knistern usw.) aufweisen.
12. Entladen Sie den Akku nicht vollständig (empfohlene maximale Entladetiefe: 80 %). Eine Tiefentladung führt zu einer vorzeitigen Alterung der Batteriezellen.
13. Laden Sie Akkus niemals unbeaufsichtigt.

2. BESCHREIBUNG DES GERÄTS UND DES LIEFERUMFANGS

2.1 Gerätebeschreibung (Abb. 1a/1b/5a/6b)

- 1 bewegliche Klinge
- 2 Klinge – fest
- 3 EIN/AUS-Schalter
- 4 Sicherheitstaste
- 5 Scherenabdeckung
- 6 Hochentaster aufrecht
- 7 Stromanschluss
- 8 Teleskopgriff
- 9 Griffsicherheitssperre
- 10 Griff-Ein/Aus-Schalter
- 11 Klemmverbindung für Teleskopstiel
- 12 Drehknopf
- 13 Für dieses Modell nicht verfügbar
- 14 Klingenschutz
- 15 Batterie
- 16 Ladegerät
- 17 Unterlegscheibe
- 18 Wellenscheibe
- 19 Messermutter
- 20 Klingenschrauben
- 21 Flügelschraube

2.2 Zur Verfügung gestellte Artikel

- Öffnen Sie die Verpackung und entnehmen Sie das Gerät, indem Sie es vorsichtig aus der Verpackung nehmen.
- Entfernen Sie das Verpackungsmaterial sowie Verpackungs- und Transportsicherungen.
- Prüfen Sie, ob die Lieferung vollständig ist.
- Prüfen Sie, ob das Gerät und sein Zubehör während des Transports beschädigt wurden.
- Bewahren Sie die Verpackung nach Möglichkeit bis zum Ende der Garantiezeit auf

Wichtig !

Das Gerät und das Verpackungsmaterial sind kein Spielzeug. Lassen Sie Kinder nicht mit Plastiktüten und -folien sowie mit Kleinteilen spielen. Sie riskieren, sie zu verschlucken und zu ersticken!

- Originalbetriebsanleitung
- Sicherheitsanleitung

3. VERWENDUNGSZWECK

Diese Maschine ist für den Hausgebrauch zum Beschneiden von Ästen und Pflanzen mit einer Dicke von bis zu 25 mm konzipiert.

HINWEIS: SCHNEIDEN SIE KEINE ANDEREN MATERIALIEN WIE METALL, STAHLDRAHT, STEINE, KUNSTSTOFFE USW.

4. TECHNISCHE DATEN

Schneidleistung:	25 mm max.
Drehen:	360°
Schnittwinkel:	5 Positionen: 0-90°
Gesamthöhe:	190 cm max.
Akku: Li-Ion /	7,2 V d. vs. / 1,5 Ah
Ladezeit:	1 Stunde
Schutzklasse:	III

LpA Schalldruckpegel	64dB
LWA-Schallleistungspegel	78 dB
K Unsicherheit	3 dB

Garantierter Schallleistungspegel: 85 dB(A)

Vibration ahV: $\leq 2,5 \text{ m/s}^2$
Unsicherheit bei der Messung dieses Niveaus K: 1,5 m/s²

Gewicht :1,85 kg

Akkuladegerät

Mittelspannung:100-240 VAC ~ 50-60 Hz

Ausgang

Geschätzte Spannung:9,2 V Gleichspannung

Nennstrom :1500Ma



Der angegebene Gesamtvibrationswert wurde nach einem genormten Prüfverfahren gemessen und kann zum Vergleich eines Werkzeugs mit einem anderen verwendet werden; Hinweis, dass der deklarierte Gesamtschwingungswert auch für eine Bewertung herangezogen werden kann Vorschau auf die Ausstellung.



Die Vibrationsemission während des tatsächlichen Gebrauchs des

Elektrowerkzeugs kann je nach Art der Verwendung des Werkzeugs vom angegebenen Gesamtwert abweichen; und weist auf die Notwendigkeit hin, Sicherheitsmaßnahmen zum Schutz des Bedieners festzulegen, die auf einer Schätzung der Exposition unter tatsächlichen Nutzungsbedingungen basieren (unter Berücksichtigung aller Bestandteile des Betriebszyklus, wie z die Auslösezeit).

- Je nachdem, wie Sie das Gerät verwenden, können die tatsächlichen Vibrationswerte von den angezeigten Werten abweichen.
- Versuchen Sie, die Auswirkungen von Vibrationen so weit wie möglich zu begrenzen. Die Vibrationsbelastung kann z. B. durch das Tragen von Handschuhen beim Umgang mit dem Gerät und durch die Begrenzung der Betriebszeit reduziert werden. Dies bezieht sich auf den gesamten Betriebszyklus (z. B. Zeiten, in denen das Gerät in der Aus-Stellung ist, und Zeiten, in denen das Gerät in der Ein-Stellung ist, aber keine Arbeit verrichtet wird).

5. VOR DER INBETRIEBNAHME

5.1 Akku einbauen (Abb. 3a/3b)

Drücken Sie auf beide Seiten des Akkus, wie in Abb. 3a und schieben Sie ihn in die dafür vorgesehene Aufnahme. Wenn der Speicher wie in Abb. 3b, vergewissern Sie sich, dass die Batterieverriegelung eingerastet ist! Um den Akku zu entfernen, führen Sie diese Schritte in umgekehrter Reihenfolge aus.

5.2 Akku laden (Abb. 4)

1. Entfernen Sie den Akku aus dem Gerät. Drücken Sie dazu auf die 2 seitlichen Seiten des Akkus.
2. Prüfen Sie, ob die auf dem Typenschild angegebene Netzspannung mit der vorhandenen Netzspannung übereinstimmt. Stecken Sie den Kontaktstecker des Ladegeräts in eine Steckdose. Die rote LED leuchtet dauerhaft.
3. Das Ladegerät beendet den Ladevorgang automatisch, wenn der Akku vollständig aufgeladen ist (nach ca. 3-5 Stunden). Die grüne LED-Anzeige leuchtet dann auf und die rote LED-Anzeige erlischt.

Während des Ladevorgangs kann sich der Akku etwas erwärmen. Es ist normal. Wenn der Akku nicht aufgeladen wird, leuchten die rote und grüne LED-Anzeige auf, überprüfen Sie:

- wenn an der Steckdose Netzspannung anliegt
- ob an den Lastkontakten ein korrekter Kontakt vorliegt.

Wenn das Aufladen des Akkus nicht möglich ist, senden Sie es zurück

- Das Ladegerät
- und den Akkupack an unseren Kundendienst.

Um eine lange Lebensdauer des Akkupacks zu gewährleisten, müssen Sie für rechtzeitiges Nachladen sorgen. Sie müssen den Akku aufladen, wenn Sie bemerken, dass die Leistung des Geräts nachlässt. Entladen Sie den Akku niemals vollständig, dies könnte ihn beschädigen.

6. BETRIEB

WARNUNG: Stellen Sie vor allen Arbeiten am Gerät (z. B. Wartung, Austausch von Teilen usw.) sowie während des Transports und der Lagerung sicher, dass sich die Sicherheitsvorrichtung immer in der geschlossenen Position befindet. Bei unbeabsichtigter Betätigung des Ein-/Ausschalters besteht Verletzungsgefahr.

Um das Messer 1 (Abb. 1) zu arretieren, aktivieren Sie die Sicherheitsverriegelung (Abb. 1 / Pos. 4), indem Sie diese nach vorne schieben und gleichzeitig den EIN-/AUS-Schalter (Abb. 1 / Pos. 3) drücken. Um Messer 1 zu entriegeln, betätigen Sie den EIN/AUS-Schalter (Abb. 1 / Pos. 3). Betreiben Sie das Gerät niemals in einer ungünstigen Position. Sie riskieren schwere Verletzungen. Halten Sie Ihre freie Hand in sicherem Abstand zum Arbeitsbereich. Berühren Sie niemals die Klingen. Sie sind sehr scharf und könnten Sie verletzen. Tragen Sie beim Beschneiden immer Schutzhandschuhe.

6.1 Messerwechsel (Abb. 5a-5c)

WARNUNG ! Entfernen Sie vor dem Klingenswechsel den Akku aus dem Gerät.

Tragen Sie beim Messerwechsel immer Schutzhandschuhe.

Versuchen Sie niemals, das Gerät zu betreiben, ohne dass die Klinge, das Distanzstück oder die Schraube ordnungsgemäß gesichert sind, um das Gerät nicht zu beschädigen.

Verwenden Sie zum Entfernen von Klinge 1 einen Inbusschlüssel (nicht im Lieferumfang enthalten), um die Klingensicherungsmutter 19 zu entfernen. Entfernen Sie die Klingenscheibe 18 und die Unterlegscheibe 17, und entfernen Sie dann die Klingensicherungsschraube 20 (Abb. 5a).

Klinge 1 in einem Winkel von 45° entfernen (Abb. 5b).

Achten Sie beim Einsetzen des Messers 1 darauf, dass sich keine Fremdkörper am Messerzahnrad festsetzen, die Schäden verursachen könnten. Setzen Sie zuerst einen Teil der Spitze von Klinge 1 wie gezeigt in das Gehäuse ein (Abb. 5c), drehen Sie dann Klinge 1, bis das Loch in Klinge 1 mit dem Loch im Aluminiumgetriebe fluchtet. Eine falsche Montage der Klinge kann das Gerät beschädigen. Ersetzen Sie die Messerschraube 20, dann die Unterlegscheibe 17 und die Wellenscheibe 18 und ziehen Sie schließlich die Messermutter 19 wieder fest. Ziehen Sie sie nicht zu fest an.

7. VERBINDUNGSGRIFF (ABB. 6A-6B)

Verwenden Sie den Griff eines Teleskopstiels (Abb. 1): Sie können Äste beschneiden, die sich in größerer Entfernung befinden.

Halten Sie den zu verbindenden Griff mit einer Hand und das Ende der Gartenschere mit der anderen Hand und schieben Sie zuerst den Akku auf den Stiel der Gartenschere (Abb. 1a/Pos. 6) wie gezeigt (Abb. 6a), bis die Gartenschere ist perfekt an Ort und Stelle. Schließen Sie die Scherenabdeckung (Abb. 1a/ Pos. 5) und ziehen Sie die Flügelschraube (Abb. 6b/ Pos. 21) wieder fest. Verbinden Sie dann den Stromanschluss (Abb. 1a/Pos. 7) mit dem Akku der Gartenschere. Um den Griff zu entfernen, gehen Sie in umgekehrter Reihenfolge vor.

8. VERWENDEN SIE DIE VERLÄNGERUNG UND DREHEN SIE DAS GERÄT EIN

Verlängern oder verkürzen Sie die Teleskopstange (Abb. 1a/ Pos. 8), indem Sie die Teleskopstangenklemme (Abb. 1a/ Pos. 11) lösen (Abb. 9) und den unteren Teil schieben oder ziehen, um die gewünschte Höhe zu erhalten, wie z unten gezeigt. Ziehen Sie dann die Klemme wieder fest.

8.1 Einstellen des Winkels des Geräts in vertikaler Richtung (Abb. 7a-7b)

Drücken Sie den Drehknopf (Abb. 1a/Pos. 12) auf beiden Seiten, um den Neigungsstellwinkel auszuwählen. Anschließend können Sie dem Gerät die gewünschte Neigung geben. Lassen Sie die Taste los und lassen Sie das Gerät in der gewählten Position einrasten, um den Neigungswinkel zu bestimmen. 4 verschiedene Rastwinkel sind möglich. Die Einstellgrenzen reichen von 0° bis 90°.

8.2 Neigung des Gerätes horizontal einstellen (Abb. 8)

Halten Sie den Verbindungsgriff in einer Hand und die Gartenschere aufrecht in der anderen (Abb. 1a/Pos. 6) und drehen Sie die Gartenschere fest in den gewünschten Winkel. Die Einstellgrenzen reichen von -90° bis +90°.

9. ARBEITEN MIT DEM ASTSTANGE

Um das Messer zu stoppen, aktivieren Sie den Sicherheitsverriegelungsgriff (Abb. 1a/Pos. 9), indem Sie ihn nach vorne drücken und gleichzeitig den EIN/AUS-Steuergriff (Abb. 1a/Pos. 10) drücken. Um das Messer zu öffnen, lassen Sie den EIN/AUS-Steuergriff (Abb. 1a/ Pos. 10) los.

10. REINIGUNG, WARTUNG UND ERSATZTEILBESTELLUNG

Warnung ! Tragen Sie immer Schutzhandschuhe, wenn Sie das Gerät bedienen, einstellen oder reinigen.

10.1 Reinigung

- Halten Sie alle Sicherheitseinrichtungen, Lufteinlässe und Motorgehäuse so weit wie möglich von Schmutz und Staub fern. Wischen Sie das Werkzeug mit einem sauberen Lappen ab oder blasen Sie es mit Druckluft mit niedrigem Druck aus.
- Wir empfehlen, das Gerät unmittelbar nach Gebrauch zu reinigen.
- Reinigen Sie das Gerät regelmäßig mit einem feuchten Tuch und etwas Seife. Verwenden Sie keine Reinigungs- oder Lösungsmittel; sie könnten die Kunststoffteile des Geräts beschädigen. Stellen Sie sicher, dass kein Wasser in das Gerät eindringen kann.
- Ein paar Tropfen Öl (z. B. Nähmaschinenöl) verbessern die Schnittleistung der Klingen, aber fetten Sie die Klingen niemals ein

Wichtig !

Reinigen Sie das Produkt wegen der Gefahr für Personen und Sachen niemals unter fließendem Wasser, insbesondere nicht unter Hochdruck. Lagern Sie das Gerät an einem trockenen, vor Frost geschützten Ort. Wählen Sie einen Ort, den Kinder nicht betreten können.

10.2 Wartung

- Um gute Ergebnisse zu erzielen, sollten die Klingen immer sehr scharf sein. Das Gerät muss vor und nach Gebrauch gründlich gereinigt werden.
- Im Inneren des Geräts befinden sich keine Teile, die einer zusätzlichen Wartung bedürfen.

10.3 Ersatzteilbestellung:

Bitte geben Sie bei Ersatzteilbestellungen folgende Referenzen an:

- Gerätetyp
- Artikelnummer des Geräts
- Geräteidentifikationsnummer

KUNDENDIENST

_ Ein beschädigter Schalter muss ersetzt werden in unseren Kundendienstwerkstätten.

_ Wenn ein Austausch des Versorgungskabels erforderlich ist, muss dies vom Hersteller oder seinem Vertreter durchgeführt werden, um Gefährdungen zu vermeiden.

KUNDENDIENST UND UNTERSTÜTZUNG

Unser After-Sales-Service beantwortet Ihre Fragen rund um die Reparatur und Wartung Ihrer Produkte und Ersatzteile. Explosionszeichnungen und Informationen zu Ersatzteilen finden Sie auch unter: www.eco-repa.com

ELEM GARDEN TECHNIC Fachberater und Assistenten stehen Ihnen für Fragen zu unseren Produkten und deren Zubehör zur Verfügung: sav@eco-repa.com

11. ENTSORGUNG UND RECYCLING

Das Gerät wird in einer Verpackung geliefert, um Transportschäden zu vermeiden. Diese Verpackung ist ein Rohstoff und kann daher später wiederverwendet oder in den Rohstoffkreislauf zurückgeführt werden.

Das Gerät und sein Zubehör bestehen aus verschiedenen Materialien wie Metallen und Kunststoffen. Entsorgen Sie defekte Komponenten in Sonderabfallentsorgungssystemen. Fragen Sie Ihren Händler oder Ihre Gemeindeverwaltung.



Nur für EU-Länder

Werfen Sie Elektrowerkzeuge niemals in den Hausmüll.

Gemäß der europäischen Richtlinie 2012/19/EG über Elektro- und Elektronik-Altgeräte und deren Umsetzung in nationales Recht müssen gebrauchte Elektrowerkzeuge getrennt von anderem Abfall gesammelt und einer umweltgerechten Entsorgung zugeführt werden eine Recyclinganlage.



Möglichkeit der Verwertung als Alternative zum Rücksendeantrag:

Der Besitzer des Elektrogeräts ist verpflichtet, alternativ zu einer Rücksendung, bei einem Eigentumsverlust zu einer fachgerecht durchgeführten Verwertung beizutragen. Das Altgerät kann zu diesem Zweck an einer Sammelstelle abgegeben werden, wo es gemäß den nationalen Vorschriften zur Wiederverwertung und Entsorgung entsorgt wird. Diese Bestimmungen gelten nicht für Zubehör und Betriebsmittel, die ohne elektrische Komponenten geliefert werden. Nachdruck oder sonstige Vervielfältigung der produktbegleitenden Dokumentationen und Unterlagen, auch auszugsweise, nur mit ausdrücklicher Zustimmung der iSC GmbH.

Technische Änderungen vorbehalten.

Diese Lieferung enthält Lithium-Ionen-Akkus.

Diese Sendung unterliegt gemäß Sondervorschrift 188 nicht den Vorschriften des ADR. Mit Vorsicht handhaben. Wenn die Verpackung der Sendung beschädigt ist: überprüfen und ggf. neu verpacken.

	<p>Sie müssen die Altmaschine umweltgerecht und gemäß den örtlichen Vorschriften entsorgen.</p>
<p>Li-ion</p>	<ul style="list-style-type: none">· Entladen Sie den Akku, indem Sie die Maschine leer fahren bis der Motor stoppt.· Geben Sie die Maschine als Chemiekleinabfall zum Depot der ökologischen Behandlung Ihrer Gemeinde.
	
<p>Li-ion</p>	

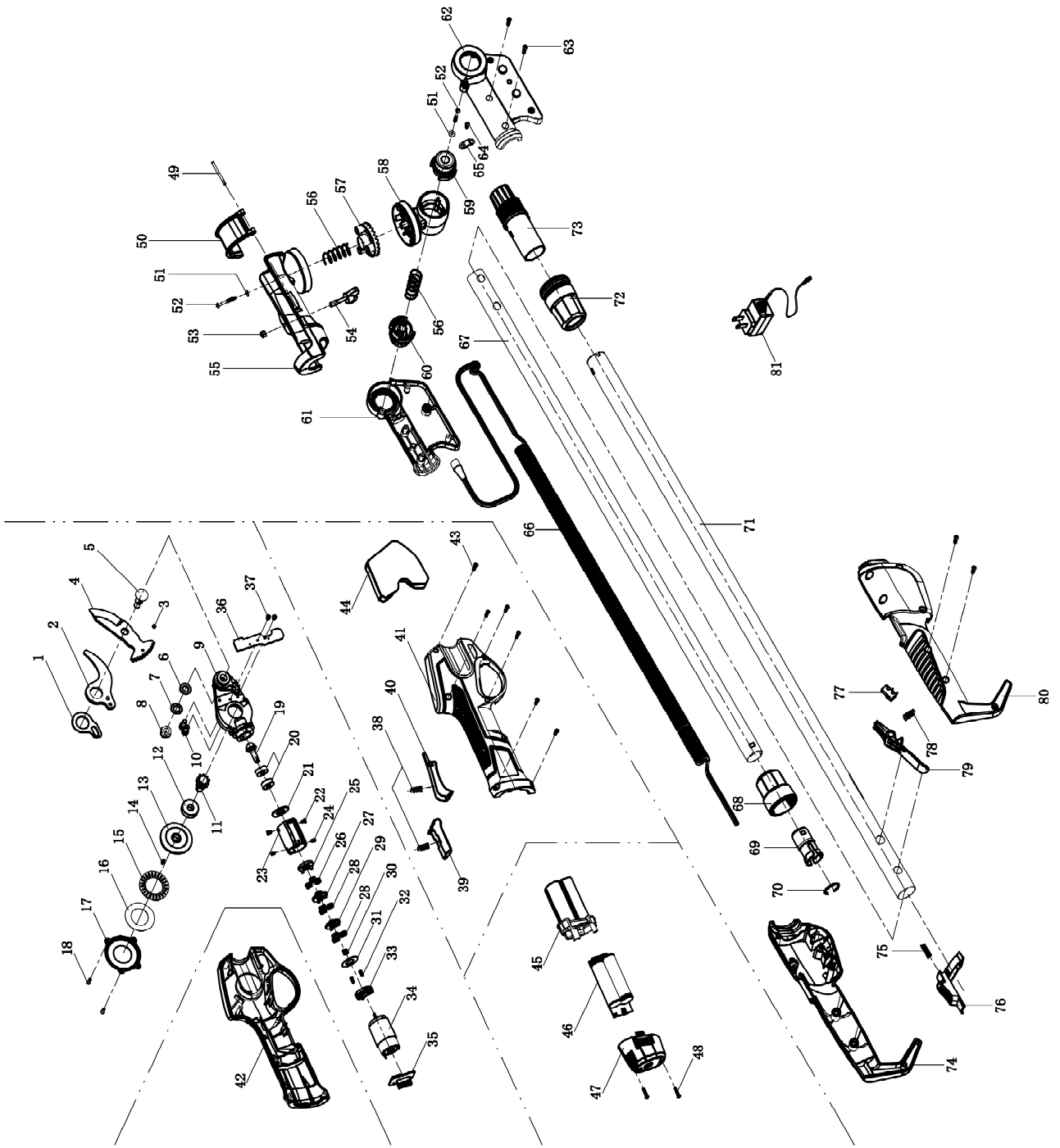
12. GARANTIE

Die Garantiebedingungen entnehmen Sie bitte den beigefügten Garantiebedingungen.


<p>VERDOPPELN SIE IHRE GARANTIE Registrieren Sie Ihre Garantie unter</p>
<p>www.elemtechnic.com</p>
<p>Durch die Registrierung:</p>
<p>* Sie verdoppeln die Dauer Ihrer Garantie</p>
<p>* Sie profitieren von regelmäßigen Informationen zu unseren Produktneuheiten und unseren Aktionen</p>

Das Handbuch im PDF-Format ist auf unserer Website verfügbar: ww.eco-repa.com

In China hergestellt *2021*



SN : 2021.05 :0001~2004
07.04.13672
Ankunftsdatum :30/07/2021
Fertiigungsjaahr: 2021

DE

EG-Konformitätserklärung



Hiermit erklären wir « **ELEM GARDEN TECHNIC** », dass die nachfolgend bezeichnete Maschine aufgrund ihrer Konzipierung und Bauart sowie in der von uns in Verkehr gebrachten Ausführung den einschlägigen grundlegenden Sicherheits- und Gesundheitsanforderungen der EG-Richtlinien entspricht. Bei einer nicht mit uns abgestimmten Änderung der Maschine verliert diese Erklärung ihre Gültigkeit.

Produkt : ACCU-GARTENSCHERE

Typ : CS7.2VLIT

SN : 2021.05 :0001~2004

Einschlägige EG-Richtlinien

2006/42/EW(MD) - 2014/30/EU(EMC) - (EU)2015/863(ROHS)

Angewandte harmonisierte Normen :

EN 60745-1 :2009/A11 :2010

EN ISO 12100 :2010

EN 62233 :2008

AfPS GS 2019 :01 PAK

EN 55014-1 :2017

EN 55014-2 :2015

IEC 62321-5 :2013

IEC 62321-4 :2013+A1 :2017

IEC 62321-7-2 :2017

IEC 62321-7-1 :2015

IEC 62321-6:2015

IEC 62321-8:2017

EN ISO 3744

Schalleistungspegel L_{wa}

Garantiert: **85 dB(A)**

ELEM GARDEN TECHNIC

81 rue de Gozée 6110 Montigny-le-Tilleul
Belgique

Belgien 05/2021

Mr Joostens Pierre
Direktor

ELEM GARDEN TECHNIC

rue de Gozée 81,
6110 Montigny-le-Tilleul, Belgique

Tél : 0032 (0) 71 29 70 70

Fax : 0032 (0) 71 29 70 86

Technische Unterlagen bei:

info@eco-repa.com

Technische Daten

Produkt : ACCU-GARTENSCHERE

Typ : CS7.2VLIT

7.2V

Höhe des Schalldrucks:

L_{PA} (Schalldruck) 64 dB(A) K = 3 dB(A)

L_{WA} (Schalleistung) 78 dB(A) K = 3 dB(A)

Hand-Arm-Vibration < 2.5 m / s² K = 1.5 m/s²



garden technic®

81, rue de Gozée
6110 Montigny-le-Tilleul
Belgique

Tél : 0032 71 29 70 70

Fax : 0032 71 29 70 86

Made in China

S.A.V

sav@eco-repa.com



Site S.A.V. D.N.V. Website
www.eco-repa.com
Your after sale partner



Service Parts separated

In China hergestellt 2021

Änderungen vorbehalten